

Материал предоставлен **Центром Генеалогических Исследований**



<http://www.rosgenea.ru>

**Центр
Генеалогических
Исследований**

скую и Оренбургскую губ., гдѣ они приурочены главнымъ образомъ къ рѣчнымъ долинамъ гористой полосы въ сѣверной половинѣ Южнаго Урала.

Г Л А В А II.

Климатъ.

Н. А. Коростелева.

Общій характеръ климата.—Атмосферное давленіе.—Вѣтры.—Бураны.—Температура воздуха.—Вскрытіе и замерзаніе водъ.—Влажность.—Облачность.—Осадки.—Ливни.—Грозы.—Градъ.—Заключеніе.

Климатъ Приуралья носить совершенно континентальный характеръ. Уральскій хребетъ, или вѣрнѣе параллельные ряды хребтовъ, служащихъ водораздѣломъ между рѣчными бассейнами Европейской и Азіатской Россіи, при своей небольшой высотѣ, не представляютъ рѣзкой климатической границы между Европой и Азіей; однако, значительно усложняя собой рельефъ мѣстности, они вносятъ немалое разнообразіе въ метеорологическія условія этой области. Большое вліяніе на разнообразіе климата въ Приуральѣ оказываетъ также и растительный покровъ, чрезвычайно измѣняющійся по широтѣ: на сѣверѣ Пермской губ. преобладаютъ лѣса и природа носитъ суровый характеръ, въ средней полосѣ начинаются пахатныя земли, а на югѣ въ Оренбургской губ. мѣстность имѣетъ уже открытый степной видъ.

Атмосферное давленіе въ области Приуралья принадлежитъ къ антициклональному типу: въ среднемъ годовомъ выводѣ оно заключается въ предѣлахъ отъ 761 мм. на сѣверѣ, до 765 мм. на югѣ; въ январѣ давленіе достигаетъ максимума и сравнительно съ годовымъ повышается на 5 мм., а въ іюлѣ наступаетъ минимумъ и давленіе во всей области колеблется около 757 мм.

Циклоны, возникающіе у береговъ Норвегіи или на Ледовитомъ океанѣ, посѣщаютъ главнымъ образомъ только Вятскую и Пермскую губ., гдѣ они обыкновенно скоро исчезаютъ, рѣдко переходя черезъ Ураль. Въ Уфимской же и Оренбургской губ. преобладаютъ преимущественно антициклоны, особенно сильно развитые въ холодное время года, когда они представляютъ вообще обычное явленіе на всемъ Уралѣ; эти антициклоны обыкновенно отличаются значительной устойчивостью и обуславливаютъ въ сферѣ своего вліянія постоянную и ровную погоду.

Въ зависимости отъ типа давленія воздуха, въ большей части Приуралья, кромѣ степей Оренбургской губ., число штилей превосходитъ повторяемость *вътровъ* отдѣльныхъ направленій. Изъ вѣтровъ чаще всего дуютъ юго-западные, а въ южной степной части замѣтно преобладаніе юго-восточныхъ воздушныхъ теченій. Зимой, съ развитіемъ среднеазиатскаго антициклона, направленіе вѣтра во всей области болѣе отклоняется къ

югу, и сила вѣтра достигаетъ наибольшихъ величинъ; лѣтомъ, съ пониженіемъ давленія вѣтры ослабѣваютъ и уклоняются, наоборотъ, къ сѣверу, особенно въ сѣверной и южной частяхъ Приуралья. Для иллюстраціи приводимъ таблицу съ указаніемъ направленія и величины равнодѣйствующей вѣтра въ различныхъ пунктахъ изслѣдуемой области по временамъ года и за годъ. (Градусы въ таблицѣ представляютъ углы отклоненія равнодѣйствующей вѣтра отъ меридіана, величины же равнодѣйствующей выражены метрами въ секунду).

	Зима.	Весна.	Лѣто.	Осень.	Годъ.
Вятка.					
Направленіе	S 42° W	S 53° W	N 54° W	S 64° W	S 59° W
Скорость	1,6	1,0	0,5	1,6	1,1
Елабуга.					
Направленіе	S 57 W	S 65 W	N 86 W	S 73 W	S 68 W
Скорость	1,3	0,9	0,4	1,3	1,0
Вогословскъ.					
Направленіе	S 73 W	S 81 W	N 54 W	S 78 W	S 85 W
Скорость	2,2	1,7	1,1	1,9	1,7
Пермь.					
Направленіе	S 30 W	S 26 W	S 72 W	S 40 W	S 35 W
Скорость	1,4	0,8	0,2	1,2	0,9
Ирбитъ.					
Направленіе	S 53 W	S 60 W	N 62 W	S 67 W	S 69 W
Скорость	1,3	0,9	0,6	1,4	1,0
Екатеринбургъ.					
Направленіе	S 69 W	S 61 W	N 81 W	S 78 W	S 74 W
Скорость	2,4	1,6	0,9	2,2	1,8
Златоустъ.					
Направленіе	S 85 W	S 47 W	N 78 W	N 83 W	S 81 W
Скорость	1,5	1,2	0,8	1,5	1,2
Оренбургъ.					
Направленіе	S 29 E	S 70 E	N 54 W	S 1 W	S 29 E
Скорость	1,1	0,1	0,3	0,5	0,4

Изъ мѣстныхъ вѣтровъ заслуживаютъ вниманія *бураны*, дующіе въ степномъ районѣ Приуралья и достигающіе зимой необычайной силы. Лѣтомъ бураны отличаются зноемъ и несутъ густую пыль, а зимой сопровождаются снѣгомъ и сильными метелями, такъ что люди, застигнутые въ степи, нерѣдко замерзаютъ въ нѣсколькихъ саженьяхъ отъ жилья, а скотъ угоняется вѣтромъ за сотни верстъ и гибнетъ тысячами. Здѣшніе зимніе бураны нашли классическое художественное описаніе въ произведеніяхъ Пушкина (первая встрѣча Гринева съ Пугачевымъ въ „Капитанской дочкѣ“ и стих. „Бѣсы“) и С. Т. Аксакова (рассказъ „Буранъ“).

По *температурѣ* Приуралье принадлежитъ къ областямъ съ наиболѣе рѣзко выраженнымъ континентальнымъ климатомъ по всей Европейской Россіи, т. е. отличается съ одной стороны весьма холодной зимой, а съ другой — жаркимъ лѣтомъ. Это наглядно подтверждаютъ приводимыя ниже среднія мѣсячныя температуры въ различныхъ пунк-

тахъ Приуралья и карты, представляющія распрежденіе температуры въ наиболее характерные мѣсяцы—январь и июль.

	I.	II.	III.	IV.	V.	VI.	VII.	VIII.	IX.	X.	XI.	XII.	Годъ.
Чердынъ . . .	-18,2	-13,7	-8,2	0,2	8,3	14,5	18,2	14,8	8,0	-0,1	-9,7	-16,9	-0,2
Богословскъ .	-18,7	-15,7	-8,2	0,6	8,4	14,8	18,1	15,0	8,3	0,0	-9,9	-17,3	-0,4
Слободской .	-14,3	-12,0	-5,9	2,3	10,5	16,3	19,4	16,3	10,0	2,5	-5,3	-11,9	2,3
Пермь	-16,0	-12,3	-5,8	2,2	10,7	16,6	19,6	16,3	10,1	2,4	-6,7	-12,1	2,1
Ирбитъ . . .	-17,0	-13,3	-6,3	1,3	11,0	15,7	18,4	16,3	9,5	1,6	-6,7	-14,1	1,4
Екатеринбургъ	-15,6	-12,7	-6,1	2,9	11,2	16,3	19,2	16,5	10,1	2,3	-6,8	-13,9	1,9
Елабуга . . .	-15,0	-12,9	-6,3	3,7	12,0	17,8	20,6	18,6	11,3	3,8	-4,6	-11,3	3,2
Златоустъ . .	-15,1	-12,4	-6,4	3,2	11,7	16,7	19,1	16,7	10,4	2,8	-6,2	-13,1	2,3
Уфа	-15,2	-12,2	-5,6	3,8	13,8	18,2	21,2	18,3	12,0	3,8	-4,5	-12,1	3,4
Троицкъ . . .	-18,0	-16,0	-9,1	3,4	13,6	19,1	21,8	18,9	12,2	3,4	-6,4	-14,7	2,4
Оренбургъ . .	-15,5	-13,8	-7,8	3,9	14,3	19,4	22,2	20,2	13,5	4,6	-4,1	-11,7	3,8

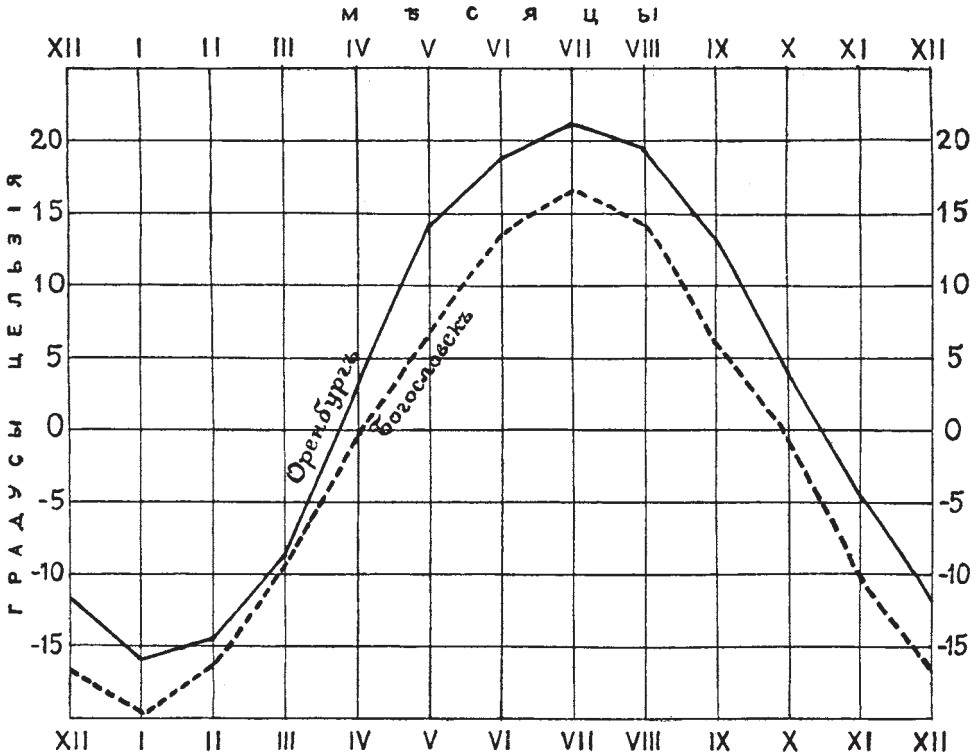
Годовая температура въ Приуральѣ измѣняется по широтѣ приблизительно отъ 0° на сѣверѣ до 4° на югѣ; съ другой стороны замѣтно убываніе температуры и съ увеличеніемъ долготы, такъ что въ Приуральѣ, какъ и въ остальной Россіи, годовая температура повышается по направленію съ сѣверо-востока на юго-западъ. Вліяніе топографическихъ условій обнаруживается въ болѣе быстромъ измѣненіи температуры съ приближеніемъ къ Уральскимъ горамъ. Въ зависимости отъ временъ года направленіе изотермъ (линій равной температуры) значительно измѣняется. Въ холодное время года, когда южную часть Приуралья захватываетъ среднеазиатскій антициклонъ, особенно сказывается вліяніе материка; наоборотъ, лѣтомъ температура измѣняется почти только по широтѣ.

Въ январѣ, кромѣ минимума температуры на сѣверѣ Пермской губ., обыкновенно наблюдаемаго въ теченіе всего года, подъ вліяніемъ антициклона образуются еще температурный минимумъ на восточныхъ окраинахъ Оренбургской губ.; оба эти минимума ниже—18° и представляютъ самыя низкія среднія мѣсячныя температуры во всей Европѣ. Отсюда къ западу температура повышается, при чемъ изотермы отличаются значительной вогнутостью къ минимумамъ, и только на западѣ Вятской губ., гдѣ температура января доходитъ до—13°, изотермы принимаютъ направленіе, близкое къ меридіанамъ. Сгущенность изотермъ въ восточной половинѣ Приуралья указываетъ на то, что за Ураломъ температуры зимой понижаются быстрѣе, чѣмъ въ Европейской Россіи, такъ какъ горы все-же сдерживаютъ доступъ холодныхъ сибирскихъ вѣтровъ въ западные районы области. Такой суровый январь, какой бываетъ въ Приуральѣ, наблюдается еще только въ Печорскомъ краѣ: даже въ Архангельскѣ подъ 65° широты зима теплѣе, чѣмъ въ *Оренбургѣ* на 52° параллели.

Въ іюлѣ температура съ сѣвера на югъ повышается отъ 18° до 22°, при чемъ въ южной половинѣ Приуралья температура измѣняется быстрѣе, чѣмъ въ сѣверной. По сравненію съ остальной Россіей лѣто въ сѣверномъ Приуральѣ нѣсколько прохладнѣе, чѣмъ въ соответствующихъ широтахъ средней Россіи, но теплѣе, чѣмъ въ западныхъ губерніяхъ; въ Уфимской же и Оренбургской губ.—значительно жарче,

чѣмъ на тѣхъ же широтахъ въ прочей Россіи, такъ что въ Оренбургѣ оказывается въ іюлѣ такая же температура, какъ въ Кишиневѣ, лежащемъ на 5° южнѣе и на 26° западнѣе.

Амплитуда колебанія средней мѣсячной температуры превышаетъ во всей области 30°, доходя въ юго-восточной части до 40°, т. е. до величины, болѣе нигдѣ не встрѣчающейся въ Европейской Россіи. Это обстоятельство со своей стороны указываетъ на чрезвычайно быстрый годовой ходъ температуры, особенно весной и осенью. Въ этомъ отношеніи замѣчательную особенность представляетъ Оренбургскій край,



Годовой ходъ температуры воздуха.

гдѣ почти нѣтъ весны. Большою частью еще въ началѣ апрѣля земля тамъ бываетъ покрыта снѣгомъ; не успѣваетъ совершенно сойти снѣгъ, какъ уже появляется растительность; въ концѣ апрѣля степь покрывается цвѣтами, а въ серединѣ мая растительность достигаетъ своего высшаго блеска. Этотъ блескъ продолжается не болѣе недѣли; въ серединѣ іюня трава представляется уже желтой и изсохшей отъ жгучихъ лучей солнца и бездождья. На сѣверѣ, въ Чердынскомъ краѣ также чрезвычайно быстро происходитъ переходъ отъ лѣта къ зимѣ, которая уже начинается въ октябрѣ. Наибольшей продолжительностью во всемъ Приуральѣ отличается зима, продолжающаяся на сѣверѣ до 6 мѣсяцевъ

и около 5 мѣсяцевъ на югѣ; лѣто на сѣверѣ длится только съ половины іюня до половины августа, а на югѣ, въ Оренбургской губ. начинается на мѣсяць раньше и кончается въ сентябрѣ.

Среднія величины, о которыхъ до сихъ поръ шла рѣчь, въ разные годы могутъ сильно измѣняться. Эти измѣненія характеризуются крайними средними мѣсячными температурами, приводимыми ниже для мѣстъ, гдѣ имѣется длинный рядъ наблюденій надъ температурой воздуха.

Богословскъ.

	I.	II.	III.	IV.	V.	VI.	VII.	VIII.	IX.	X.	XI.	XII.
Наивышшая	—11,7	— 7,0	— 3,5	4,7	12,0	17,3	22,3	18,9	11,8	4,6	— 3,0	— 7,0
	1843	1843	1893	1859	1894	1844	1902	1869	1851	1843, 1899	1877	1856
Наинишшая	—27,4	— 22,3	— 16,6	— 6,4	1,9	8,8	13,6	10,4	3,4	— 6,6	—19,4	—30,1
	1847	1871	1898	1873	1890	1862	1854	1858	1881	1891	1890	1875
Разность .	15,7	15,3	12,1	11,1	10,1	8,5	8,7	8,5	8,4	11,3	16,3	23,1

Слободской.

Наивышшая	— 4,5	— 3,3	— 3,2	5,8	16,2	19,7	22,0	21,5	14,5	6,1	0,4	— 3,6
	1863	1843	1895	1855	1897	1841	1853	1869	1851	1854	1851	1854
Наинишшая	— 23,0	— 21,4	— 12,6	— 1,1	4,6	12,3	15,5	11,4	5,8	— 2,2	—12,4	—20,0
	1850	1871	1898	1895	1862	1848, 1861	1855	1856	1891	1891	1891	1860
Разность .	18,6	18,1	9,4	6,9	9,0	7,1	6,5	10,2	8,7	8,3	12,8	16,4

Екатеринбургъ.

Наивышшая	—10,0	— 5,4	— 2,2	6,8	13,9	18,4	20,9	19,2	13,8	6,5	— 2,1	— 6,3
	1863	1843	1876	1859	1897	1864	1890	1864	1851	1843	1868	1886
Наинишшая	—25,2	— 20,4	— 15,2	— 2,9	3,8	11,3	14,8	10,9	4,7	— 3,9	—16,9	—24,2
	1850	1871	1898	1861	1862	1836	1874	1858	1884	1882, 1891	1890	1860
Разность .	15,2	15,0	13,0	9,7	10,1	7,1	6,1	8,3	9,1	10,4	14,8	17,9

Оренбургъ.

Наивышшая	— 7,8	— 7,2	— 1,3	10,6	19,4	23,7	25,5	24,0	17,3	10,8	0,4	— 5,3
	1899	1903	1906	1872	1906	1906	1890	1853	1851	1905	1867	1837
Наинишшая	— 24,9	— 22,7	— 17,4	— 2,1	9,9	14,5	18,1	15,6	9,6	0,3	— 10,8	—20,3
	1893	1871	1860	1844	1862	1861	1874	1858	1873	1850, 1856	1907	1860
Разность .	17,1	15,5	16,1	12,7	9,3	9,2	7,4	8,4	9,7	10,5	11,2	15,0

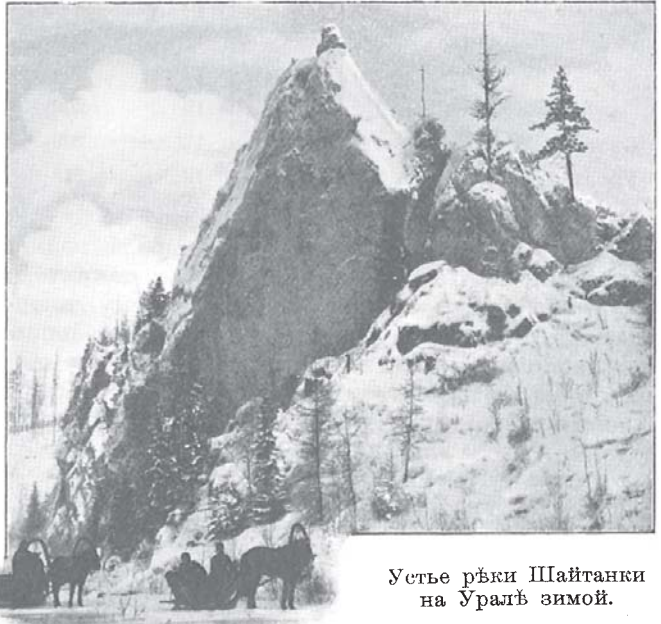
Какъ видно изъ приведенной таблицы, наиболѣе значительны колебанія температуры въ области Приуралья въ зимніе мѣсяцы; въ Богословскѣ, напр., средняя температура декабря можетъ измѣняться отъ -7° до -30° , причемъ во всей области средняя температура зимнихъ мѣсяцевъ можетъ опускаться ниже -20° ; съ другой стороны въ іюлѣ температура выше 20° также возможна во всемъ Приуральѣ; въ Вятской губ. въ нѣкоторые годы кромѣ того и въ августѣ бываетъ теплѣе 20° , а въ Оренбургской губ. во всѣ лѣтніе мѣсяцы температура можетъ превосходить 23° . Самымъ холоднымъ мѣсяцемъ былъ декабрь 1875 года въ *Богословскѣ*, когда температура оказа-

лась въ —30,1, а самымъ теплымъ — июль 1890 года въ *Оренбург* съ температурой въ 25°,5. Въ отдѣльные дни температура воздуха можетъ доходить въ Приуральѣ до значительно большихъ величинъ: такъ въ сѣверной половинѣ области абсолютныя наибольшія температуры находятся въ предѣлахъ 35—40°, а на югѣ наблюдались жары и выше 40°; съ другой стороны минимальныя температуры во всей области наблюдались ниже —40°, а въ Богословскѣ отмѣченъ случай, когда морозъ доходилъ до —52°. Южная часть Приуралья даже въ самые теплые мѣсяцы не избавлена отъ ночныхъ морозовъ; сѣверъ области находится пожалуй даже въ болѣе благоприятныхъ въ этомъ отношеніи условіяхъ: по крайней мѣрѣ въ июль случается заморозковъ не зарегистрировано. О силѣ этихъ заморозковъ въ теплое время года можно судить по любопытной записи „Соликамскаго лѣтописца“: „5 июня 1835 года (т. е. 17-го нов. ст.) былъ такой сильный морозъ со снѣгомъ, что крестьяне, шедшіе изъ деревень въ городъ, померзли“.

Въ зависимости отъ болѣе быстрого повышенія температуры на югѣ области *вскрытіе рѣкъ* въ Приуральѣ начинается съ р.

Урала, который у Оренбурга освобождается отъ ледяного покрова въ среднемъ 18 апрѣля н. ст., и продолжается цѣлый мѣсяцъ; позже всего вскрывается (18 мая) прудъ у Богословска. *Замерзаніе* идетъ въ обратномъ порядкѣ и длится при нормальныхъ условіяхъ отъ 23 октября до 19 ноября, но уже р. Уралъ замерзаетъ раньше на недѣлю, чѣмъ *Кама* у Елабуги. Болѣе всего свободнымъ ото льда бываетъ Уралъ (218 дней), менѣе всего — прудъ у Богословска (158 дней).

Крайнія числа вскрытій и замерзаній указываютъ на то, что при благоприятныхъ условіяхъ начало вскрытій рѣкъ изслѣдуемой области можетъ упасть на 3 апрѣля (Уралъ), а остановка затянуться до 25 декабря (Кама у Перми); съ другой стороны въ нѣкоторые годы рѣки еще и въ маѣ не свободны отъ ледяного покрова (Богословскій прудъ въ 1862 году стоялъ подо льдомъ даже до 4 июня), а замерзаніе можетъ послѣдовать въ началѣ октября. Эти отступленія отъ нормъ обуславливаютъ значительныя колебанія въ продолжительности ледяного по-



Устье рѣки Шайтанки на Уралѣ зимой.

	Средні числа.		Среднее число дней свободныхъ ото льда.	К р а й	
	Вскрытія.	Замерзанія.		В с к р ы т і я .	
			Самое раннее.	Самое позднее.	
Колва у Чердыни	6 V	3 XI	181	—	—
Богословскій прудъ у Богословска	18 „	23 X	158	1 V 1856	4 IV 1862
Исеть у Екатеринбургa	28 IV	30 „	185	—	—
Вятка у Вятки	25 „	13 XI	202	7 IV 1888	7 V 1873
Кама у Перми	27 „	17 „	204	7 „ 1798, 1888	10 „ 1837, 65, 70, 77
„ у Сарапула	26 „	17 „	205	9 „ 1888	6 „ 1837
„ у Елабуги	24 „	19 „	209	8 „ 1836	7 „ 1873
Бѣлая у Уфы	22 „	17 „	209	3 „ 1798	6 „ 1794
Уралъ у Оренбургa	18 „	12 „	218	3 „ 1888	5 „ 1880

крова; такъ, въ 1861 году на р. Уралѣ возможно было плаваніе втеченіе 260 дней, тогда какъ въ 1856 г. такихъ дней было только 181.

Переходимъ теперь къ слѣдующему важному фактору климата — влажности воздуха и находящимся въ зависимости отъ нея другимъ метеорологическимъ элементамъ, именно къ облачности и осадкамъ.

Абсолютная влажность, т. е. количество содержащихся въ воздухѣ водяныхъ паровъ видно изъ помѣщаемой здѣсь таблицы.

	I.	II.	III.	IV.	V.	VI.	VII.	VIII.	IX.	X.	XI.	XII.	Годъ.
Богословскъ	1,1	1,3	2,1	3,3	5,2	7,8	10,6	9,3	6,2	3,9	2,2	1,4	4,5
Пермь	1,3	1,6	2,2	3,8	6,3	8,8	11,2	9,9	7,1	4,6	2,5	2,0	5,1
Екатеринбургъ	1,2	1,5	2,1	3,4	5,5	8,2	10,3	9,3	6,5	4,2	2,2	1,8	4,7
Златоустъ	1,3	1,4	2,1	3,5	6,0	8,8	10,4	9,4	6,4	4,1	2,5	1,7	4,7
Оренбургъ	1,4	1,3	2,5	5,1	7,3	9,5	11,6	10,5	7,3	5,3	3,1	2,2	5,6

Она во всей области вообще мало различается и измѣняется втеченіе года вмѣстѣ съ температурой, достигая въ іюлѣ максимума и минимума въ январѣ, когда влажность въ Приуральѣ становится вообще наименьшей изъ всей Европейской Россіи.

Относительная влажность въ среднемъ годовомъ выводѣ колеблется также въ весьма узкихъ предѣлахъ отъ 75 до 78%.

	I.	II.	III.	IV.	V.	VI.	VII.	VIII.	IX.	X.	XI.	XII.	Годъ.
Богословскъ	83	79	75	69	65	65	72	77	79	80	83	84	76
Пермь	83	83	76	67	64	66	68	77	79	85	86	88	77
Екатеринбургъ	82	82	76	67	60	66	69	77	76	82	83	84	75
Златоустъ	85	81	76	71	65	72	75	79	80	81	84	87	78
Оренбургъ	89	86	87	74	58	57	64	64	68	78	85	90	75

Наиболѣе влажнымъ мѣсяцемъ во всей области оказывается декабрь, самыми сухими — май или іюнь. Въ Оренбургѣ измѣненіе относительной влажности совершается съ наибольшей амплитудой: максимумъ и минимумъ этого пункта представляютъ крайнія величины для всей области.

н і я ч и с л а .

З а м е р в а н і й .		Дней, свободныхъ отъ льда.	
Самое раннее.	Самое позднее.	Наибольшее.	Наименьшее.
—	—	—	—
5 X 1840 .	9 XI 1863, 1867	227 (1838)	157 (1852)
7 „ 1862	17 „ 1873	—	—
21 „ 1809	21 XII 1801	245 (1801)	176 (1861, 1875)
22 „ 1850	25 „ 1801	252 (1801)	185 (1850)
1 XI 1891	6 „ 1860	225 (1893)	187 (1844)
25 X 1823	10 „ 1834, 1878	237 (1878)	178 (1850)
21 „ 1785	18 „ 1874	242 (1874)	170 (1785)
22 „ 1848	11 „ 1841	260 (1861)	181 (1856)

Средняя годовая величина абсолютной влажности во всемъ Приуральѣ довольно постоянна и только въ Оренбургѣ въ отдѣльные годы можетъ различаться немного болѣе чѣмъ на 1 мм.; среднія же мѣсячныя довольно разнообразны, особенно лѣтомъ и больше всего въ Оренбургскомъ краѣ, гдѣ въ іюнѣ и іюлѣ въ нѣкоторые годы величины абсолютной влажности отличались соотвѣтственно почти на 5 мм. Въ виду большого значенія влажности при изученіи климата прибавимъ таблицу, гдѣ указаны крайнія наблюдавшіяся величины средней мѣсячной абсолютной влажности.

Богословскъ.

	I.	II.	III.	IV.	V.	VI.	VII.	VIII.	IX.	X.	XI.	XII.	Годъ.
Наибольшая	1,7	1,8	2,9	4,2	6,7	9,9	12,3	11,6	8,6	5,7	3,2	2,5	5,1
	1898	1882,1887	1879	1886	1897	1887	1888	1881	1876	1899	1899	1878	1899
Наименьшая	0,8	0,8	1,5	2,4	3,6	6,2	9,2	7,4	5,1	2,4	1,2	0,4	4,1
	1871,75,81,88,96	1871	1875,97	1873	1890	1886	1885	1885	1881	1902	1898	1875	1885
Разность.	0,9	1,0	1,4	1,8	3,1	3,7	3,1	4,2	2,9	3,3	2,0	2,1	1,0

Екатеринбургъ.

	I.	II.	III.	IV.	V.	VI.	VII.	VIII.	IX.	X.	XI.	XII.	Годъ.
Наибольшая	1,9	1,9	2,8	4,5	6,9	9,6	11,9	11,4	7,9	5,0	3,6	2,6	5,1
	1899	1901	1876	1871	1899	1902	1876,1902	1881	1876	1896	1878	1886	1887
Наименьшая	0,9	0,9	1,1	2,4	3,6	6,6	9,1	7,7	5,5	2,9	1,5	0,8	4,5
	1896,1900	1872	1898	1880	1890	1872	1882	1884	1881,1901	1882	1890	1875,1876	1885,1897
Разность.	1,0	1,0	1,7	2,1	3,3	3,0	2,8	3,7	2,4	2,1	2,1	1,8	0,6

Оренбургъ.

	I.	II.	III.	IV.	V.	VI.	VII.	VIII.	IX.	X.	XI.	XII.	Годъ.
Наибольшая	2,3	2,1	3,5	6,4	8,9	11,8	14,4	12,5	8,1	7,6	3,9	3,3	6,1
	1902	1901	1890	1890	1900	1886	1886	1886	1890	1878	1872	1898	1886,1890
Наименьшая	0,7	0,8	1,4	3,7	6,2	6,8	9,8	8,6	5,2	3,6	1,9	1,3	4,9
	1900	1872	1898	1898	1873	1872	1873	1898	1871	1901	1889	1878,1896	1871
Разность.	1,6	1,3	1,8	2,5	2,7	5,0	4,6	3,9	2,9	4,0	2,0	2,0	1,2

Величины наименьшей абсолютной влажности зимой крайне незначительны (въ Богословскѣ въ декабрѣ 1875 г. абсолютная влажность равнялась таковой въ Якутской обл. Тотъ же мѣсяць и по температурѣ былъ близокъ къ Якутской обл.).

Такого же рода таблица составлена и для относительной влажности.

Богословскъ.

	I.	II.	III.	IV.	V.	VI.	VII.	VIII.	IX.	X.	XI.	XII.	Годъ.
Наибольшая	89	87	84	75	73	80	81	84	86	88	90	89	80
	1899	1899	1883	1875, 1885	1873	1900	1872	1899	1897, 99	1880	1882, 1897	1882	1899
Наименьшая	74	69	67	57	56	58	63	65	69	71	71	74	71
	1889	1886	1881, 1889	1896	1879, 1901	1883, 1890	1885	1901	1871	1896	1902	1889	1896
Разность.	15	18	17	11	17	22	18	19	17	17	19	15	9

Екатеринбургъ.

Наибольшая	88	87	83	78	68	74	81	83	87	85	90	90	79
	1884	1884	1883	1872	1877, 78	1889	1886	1885	1884	1886, 1898	1900	1872	1884
Наименьшая	72	71	63	56	52	55	61	64	66	63	71	73	71
	1883	1900	1881	1896	1881, 1889	1890	1897	1899	1899	1878	1877	1876	1896
Разность.	16	17	20	22	16	19	20	19	21	22	19	17	8

Оренбургъ.

Наибольшая	94	92	94	83	67	71	80	78	79	86	96	98	81
	1898, 1900	1887	1900	1887, 1896	1874	1886	1886	1886	1886	1890	1898	1898	1886
Наименьшая	82	81	80	63	48	39	54	47	52	70	76	84	70
	1875	1875	1886	1872, 1878	1872	1873	1880, 1897	1897	1871	1872, 1899	1874	1875	1871
Разность.	12	11	12	20	19	32	26	31	27	16	20	14	11

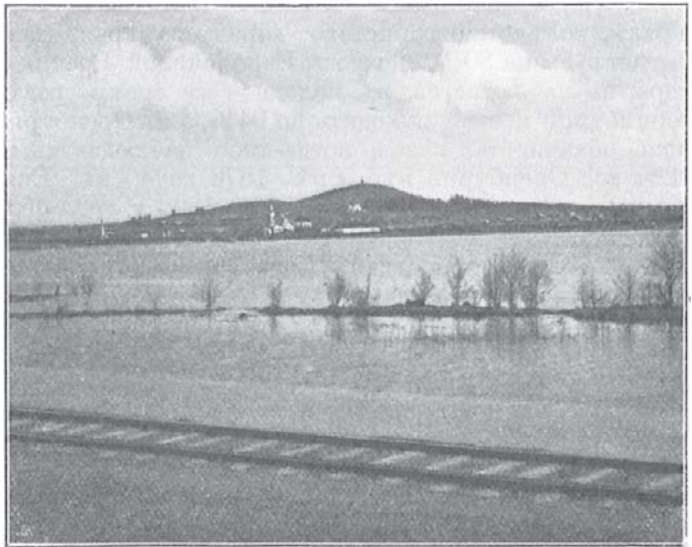
Изъ послѣдней таблицы видно, что на сѣверѣ области относительная влажность въ отдѣльные годы измѣняется въ менѣе широкихъ предѣлахъ, чѣмъ въ южной ея части; такъ въ Богословскѣ самый сырой (1899) и самый сухой годъ (1896) разнятся на 9%, тогда какъ въ Оренбургѣ такая разница достигаетъ 11%; но въ зимніе мѣсяцы на сѣверѣ влажность измѣняется больше, чѣмъ на югѣ; лѣтомъ, наоборотъ, болѣе значительны колебанія влажности въ степномъ районѣ, чѣмъ на сѣверѣ, среди лѣсовъ. Наибольшая средняя мѣсячная влажность, наблюдавшаяся когда-либо въ Приуральѣ, приходится на декабрь 1898 г. въ Оренбургѣ, когда она доходила здѣсь до 98%; въ Оренбургѣ же въ июль 1873 года отмѣчена и наименьшая влажность Приуралья 39%. Въ Екатеринбургѣ средняя относительная влажность не была выше 90% (декабрь 1872 и ноябрь 1900 гг.) и ниже 52% (май 1881 и 1889 гг.), а въ Богословскѣ самымъ влажнымъ мѣсяцемъ былъ ноябрь 1882 г. съ 90% и самымъ сухимъ май 1879 и 1901 гг.—56%.

Относительно *облачности*, понятіе о распредѣленіи которой, въ % покрытія неба, даетъ нижеслѣдующая таблица, область Приуралья можно раздѣлить на три части: западную, гдѣ облачность возрастаетъ съ приближеніемъ къ горамъ, Зауралье, гдѣ облачность, наоборотъ, съ увеличеніемъ долготы становится меньше, и степную, гдѣ облачность уменьшается по широтѣ; при этомъ слѣдуетъ еще отмѣтить, что на самомъ Уральскомъ хребтѣ облачность съ сѣвера на югъ увеличивается, такъ что на самой сѣверной изъ уральскихъ станцій, Богословскѣ, облачность наименьшая, въ Екатеринбургѣ она больше, и еще болѣе въ Златоустѣ; особенно велики разницы въ зимніе мѣсяцы—до 15%. Недаромъ въ I главѣ настоящаго тома (стр. 35) было указано, что высочайшая

вершина Южного Урала гора *Яманъ-Тау* почти постоянно закрыта облаками, тогда какъ для немногимъ только менѣе высокихъ вершинъ сѣверной части края этого явленія не замѣчается. Такимъ образомъ измѣненіе облачности на Уралѣ противоположно тому, какое наблюдается въ Европейской Россіи вообще.

	I.	II.	III.	IV.	V.	VI.	VII.	VIII.	IX.	X.	XI.	XII.	Годъ.
Вятка	67	67	60	53	54	60	54	63	68	80	65	78	64
Елабуга	66	65	62	48	51	58	54	59	64	77	78	79	63
Богословскъ	55	54	54	56	60	58	60	62	65	67	66	62	60
Пермь	74	72	66	60	65	67	63	70	74	84	85	81	72
Ирбитъ	52	53	51	50	58	57	58	55	64	68	72	61	58
Екатеринбургъ	62	62	60	58	60	63	62	64	69	75	82	70	66
Златоустъ	69	66	63	62	62	65	65	68	75	78	81	77	69
Троицкъ	52	48	50	46	55	51	44	50	57	64	59	59	53
Оренбургъ	60	58	62	52	46	46	47	43	52	62	73	72	56

Наибольшая облачность въ Приуральѣ наступаетъ осенью—прежде всего въ Вятской губ. и на сѣверѣ Пермской (октябрь), а затѣмъ и въ остальныхъ районахъ (ноябрь): въ сѣверной половинѣ области кромѣ того наблюдается вторичный максимумъ облачности въ юнѣ. Наименьшая же облачность бываетъ въ большей части области весной, въ апрѣлѣ, и только въ Оренбургскомъ краѣ лѣтомъ. Втеченіе года облачность на сѣверѣ измѣняется очень мало, въ Богословскѣ на 11°, также и на южныхъ отрогахъ Урала; значительно больший годовой ходъ въ Вятской губ. и около Оренбурга (отъ 25 до 30%).



Верхъ-Невьянскій заводъ въ половодье.
(По фот. Вал. П. Семенова-Тянь-Шанскаго).

Объ измѣнчивости облачности въ отдѣльные мѣсяцы и годы въ области Приуралья можно судить по тѣмъ крайнимъ величинамъ наблюдавшихся среднихъ мѣсячныхъ и годовыхъ облачности, которыя приводятся въ нижеслѣдующей таблицѣ.

Богословскъ.

	I.	II.	III.	IV.	V.	VI.	VII.	VIII.	IX.	X.	XI.	XII.	Годъ.
Наибольшая	73	68	64	74	70	73	75	82	80	81	80	77	64
	1870	1871	1891	1893	1872, 78, 84, 90	1889	1873	1889	1885	1887	1882	1887	1887, 1893
Наименьшая	41	32	36	24	48	45	40	47	48	57	53	52	55
	1881	1886	1874	1883	1879	1870	1885	1894	1880	1871, 1875	1870	1882	1877, 1883
Разность . .	32	36	28	50	22	28	35	35	32	24	27	25	9

Екатеринбургъ.

	I.	II.	III.	IV.	V.	VI.	VII.	VIII.	IX.	X.	XI.	XII.	Годъ.
Наибольшая	84	87	81	79	76	78	86	88	86	93	94	91	76
	1884	1879	1883	1885	1871, 78, 84, 86	1879	1886	1885	1885	1898	1882	1894	1884
Наименьшая	42	37	35	27	37	48	49	46	43	57	61	54	55
	1893	1888	1892	1896	1897	1870	1892, 98	1872-94	1887	1879, 1895	1891	1875	1888
Разность . .	42	50	46	52	39	30	37	37	43	36	35	37	21

Оренбургъ.

	I.	II.	III.	IV.	V.	VI.	VII.	VIII.	IX.	X.	XI.	XII.	Годъ.
Наибольшая	79	78	75	70	58	66	59	15	69	87	87	93	64
	1888	1897	1888	1875	1886	1889	1874	1886	1886	1890	1874	1891	1890
Наименьшая	27	39	40	34	26	12	28	37	31	25	54	46	50
	1893	1888	1892	1876	1873	1876	1892	1888, 96	1887	1872	1871	1897	1871
Разность . .	52	39	35	36	32	54	31	14	38	62	33	47	14

Судя по даннымъ Богословска и Екатеринбурга, облачность на Уралѣ, вслѣдствіе гористаго характера края, даже въ лѣтніе мѣсяцы бываетъ выше 80%, чего въ Европейской Россіи, кромѣ дальняго сѣвера, не наблюдается; въ холодное же время года облачность въ Екатеринбургѣ можетъ доходить до 94%, а въ Оренбургѣ—до 93%. Наименьшая облачность, какая когда-либо наблюдалась въ Приуральѣ, — это 12% въ Оренбургѣ въ іюнѣ 1876 года; въ Екатеринбургѣ самымъ яснымъ мѣсяцемъ былъ апрѣль 1896 г. съ облачностью 27%, а въ Богословскѣ — апрѣль 1883 г., для котораго наблюдалась облачность въ 24%. Этотъ мѣсяць въ Богословскѣ отличается вообще наибольшей измѣнчивостью облачности; въ Екатеринбургѣ больше всего мѣняется облачность также въ апрѣлѣ, а въ Оренбургѣ — въ октябрѣ (отъ 87% до 25%), затѣмъ въ іюнѣ (отъ 66 до 12%) и въ январѣ (отъ 79% до 27%).

Для полноты свѣдѣній о распредѣленіи облачности въ Приуральѣ приводимъ также данныя о *количествѣ ясныхъ и пасмурныхъ дней* по мѣсяцамъ и за годъ.

Число ясныхъ дней.

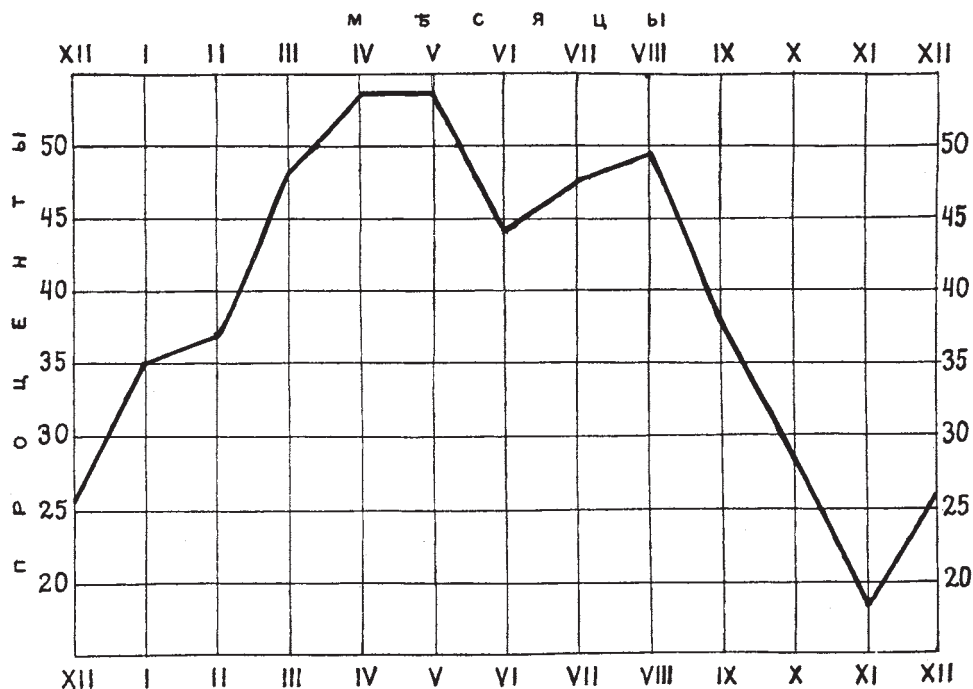
	I.	II.	III.	IV.	V.	VI.	VII.	VIII.	IX.	X.	XI.	XII.	Годъ.
Вятка	4	3	6	6	4	4	5	3	3	2	1	3	44
Богословскъ	5	5	6	6	3	3	3	2	2	2	3	4	44
Пермь	3	2	3	5	3	2	2	1	1	1	1	2	26
Ирбитъ	7	6	9	7	4	4	4	5	3	3	3	6	61
Екатеринбургъ . . .	5	4	5	5	3	2	2	3	2	2	2	3	38
Златоустъ	4	4	5	5	4	3	2	2	1	2	2	3	37
Оренбургъ	7	6	6	6	7	5	5	7	5	5	3	4	66

Число пасмурныхъ дней.

	I.	II.	III.	IV.	V.	VI.	VII.	VIII.	IX.	X.	XI.	XII.	Годъ.
Вятка	14	12	11	7	6	7	5	9	12	17	19	18	137
Богословскъ	8	6	7	8	9	7	8	10	9	11	11	10	104
Пермь	17	14	13	10	11	10	9	12	15	21	21	20	173
Ирбитъ	8	6	8	6	9	7	7	7	9	12	14	11	104
Екатеринбургъ	13	10	11	9	9	10	10	10	13	16	18	17	146
Златоустъ	15	13	13	11	10	11	11	11	15	19	20	19	168
Оренбургъ	12	10	13	7	5	4	3	3	7	12	16	16	108

Числа пасмурныхъ дней вообще значительно превышаютъ числа ясныхъ; особенно велико это превышеніе въ *Перми*, гдѣ какъ мы уже видѣли и раньше, облачность самая наибольшая во всей изслѣдуемой области; меньше всего пасмурныхъ дней въ году въ *Ирбитѣ* (104) и въ *Оренбургѣ* (108), именно тамъ, гдѣ числа ясныхъ дней выше, чѣмъ въ остальной части области (61 и 66). Эти мѣстности вообще представляютъ нѣкоторое отступленіе отъ преобладающаго распредѣленія ясныхъ и пасмурныхъ дней въ Приуральѣ: такъ, въ *Оренбургѣ* въ лѣтние мѣсяцы число ясныхъ дней больше, чѣмъ пасмурныхъ, въ *Ирбитѣ* же подобное отношеніе наблюдается въ мартѣ и апрѣлѣ.

Въ отдѣльные годы въ *Богословскѣ* количество ясныхъ дней колеблется отъ 103 до 25, въ *Екатеринбургѣ*—отъ 80 до 20 и въ *Оренбургѣ*—отъ 90 до 44.



Годовой ходъ сіянія солнца въ Екатеринбургѣ.

Богословскъ.

	I.	II.	III.	IV.	V.	VI.	VII.	VIII.	IX.	X.	XI.	XII.	Годъ.
Наибольшее	13 1891	13 1886	14 1904	20 1883	13 1907	10 1870	9 1885	8 1880	7 1893	13 1907	11 1907	10 1877	103 1907
Наименьшее	1 1894	1 1871, 1882, 1897	1 1882	0 1893	0 1871, 78, 1885, 1900, 1900	0 1904	0 1876, 78, 93, 99, 1900, 1904	0 1874, 89, 92	0 7 разъ	0 1887, 97, 1902	0 1878, 93, 1906	0 1884, 1905	25 1899, 1900
Разность . .	12	12	13	20	13	10	9	8	7	13	11	10	78

Екатеринбургъ.

	I.	II.	III.	IV.	V.	VI.	VII.	VIII.	IX.	X.	XI.	XII.	Годъ.
Наибольшее	12 1893, 1900	11 1870	20 1904	17 1896	8 1892, 97, 1901	7 1901	7 1885	9 1875	7 1893	9 1895	6 1889, 91, 92	8 1876	80 1896
Наименьшее	0 1880, 90, 1904	0 1884, 85	1 1872, 80, 83, 93	0 1874, 89	0 1871, 81	0 1879, 81, 82, 89, 1904	0 8 разъ	0 1878, 82, 86, 84	0 9 разъ	0 7 разъ	0 8 разъ	0 1884, 87, 1904	20 1880
Разность . .	12	11	19	17	8	7	7	9	7	9	6	8	60

Оренбургъ.

	I.	II.	III.	IV.	V.	VI.	VII.	VIII.	IX.	X.	XI.	XII.	Годъ.
Наибольшее	16 1893	14 1900	15 1905	16 1905	14 1873	15 1898	13 1892, 1903	15 1901	12 1896, 99	17 1872, 1901	6 1870, 1871	11 1897	90 1896
Наименьшее	0 1905	0 1905	0 1888, 90	0 1895	1 1871, 86, 96, 1906	0 1889	1 1887, 88, 95, 96	3 1886, 1904	1 1873, 94	0 1890	0 1874, 88, 1905	0 1873, 91, 1902	44 1895
Разность . .	16	14	15	16	13	15	12	12	11	17	6	11	46

Съ другой стороны крайнія величины числа пасмурныхъ дней были: въ Богословскѣ — 6 и 129, въ Екатеринбургѣ — 106 и 202, а въ Оренбургѣ — 68 и 172.

Богословскъ.

	I.	II.	III.	IV.	V.	VI.	VII.	VIII.	IX.	X.	XI.	XII.	Годъ.
Наибольшее	17 1890, 1904	12 1871, 93, 1901	14 1906	17 1897	15 1890	15 1894	16 1873	18 1889	19 1885	20 1894	17 1882	17 1874	129 1886
Наименьшее	0 1907	0 1907	0 1907	0 1907	0 1907	0 1907	1 1907	1 1907	3 1874, 1907	1 1907	0 1907	0 1907	6 1907
Разность . .	17	12	14	17	15	15	15	17	16	19	17	17	123

Екатеринбургъ.

	I.	II.	III.	IV.	V.	VI.	VII.	VIII.	IX.	X.	XI.	XII.	Годъ.
Наибольшее	22 1884, 87	22 1879	20 1893	17 1885	16 1876, 84	18 1881, 86	20 1870, 86	23 1885	22 1881	27 1898	27 1904	25 1884, 87	202 1884
Наименьшее	5 1896	3 1888	1 1904	1 1904	1 1897	3 1874, 88	2 1872	4 1894, 1903	5 1889	8 1873, 1899	10 1891, 1902	9 1903	104 1896
Разность . .	17	19	19	16	15	15	18	19	17	19	17	16	98

Оренбургъ.

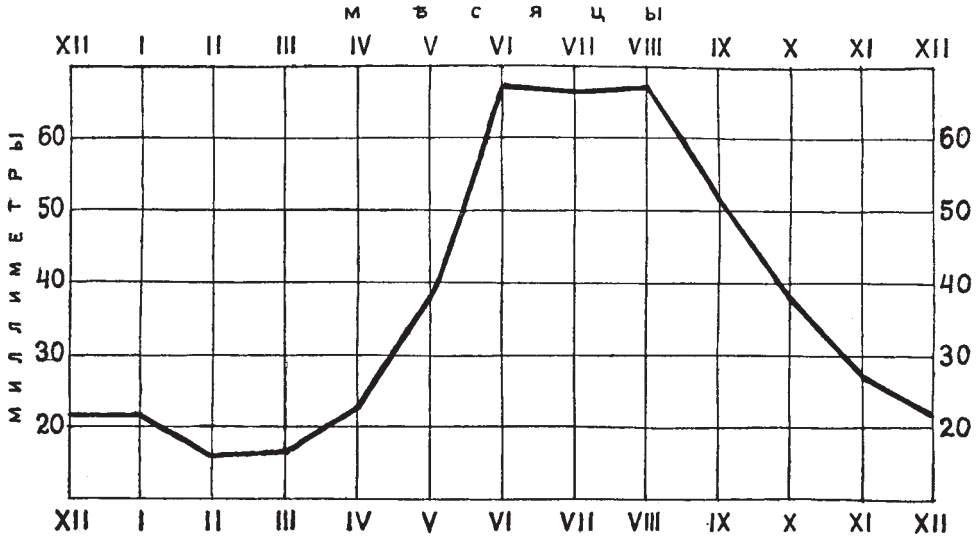
Наибольшее	25 1899	21 1903	24 1906	12 1887,1906	12 1907	12 1906	12 1905	13 1905	14 1886,1903	22 1898	28 1905	28 1891	172 1906
Наименьшее	2 1893	4 1875,88	6 1904	2 1888	1 1873	0 1874,1873	0 1872,92	1 1887,88, 1901	1 1896	1 1872,95	4 1901	9 1874,94	68 1871
Разность	23	17	18	10	11	12	12	12	13	21	24	19	104

Въ Екатеринбургѣ, кромѣ марта, всѣ мѣсяцы могутъ быть безъ ясныхъ дней, въ Богословскѣ въ январѣ, февралѣ и мартѣ въ нѣкоторые годы было только по одному ясному дню, а въ остальные мѣсяцы ясные дни могутъ и совсѣмъ не быть, въ Оренбургѣ же мѣсяцами, когда не наблюдалось ясныхъ дней, являются январь, февраль, мартъ, апрѣль, июнь, октябрь, ноябрь и декабрь, въ августѣ же никогда не было меньше трехъ ясныхъ дней. Пасмурные дни, наоборотъ, кромѣ Оренбургской губ. и Богословска бываютъ каждый мѣсяцъ; въ Оренбургѣ были случаи, когда июнь и июль простояли безъ пасмурнаго неба, а въ Богословскѣ цѣлые первые полгода въ 1907 г. ни разу не было вполне пасмурнаго дня. Приводимыя кривыя относительно сіянія солнца въ Екатеринбургѣ (стр. 89) иллюстрируютъ годовой ходъ отношенія дѣйствительно бывшаго сіянія солнца къ возможному, т. е. еслибы солнце втеченіе своего стоянія надъ горизонтомъ Екатеринбурга не покрывалось облаками.

Въ тѣсной связи съ облачностью находятся въ области Приуралья и *осадки*, на распредѣленіе которыхъ, какъ видно изъ приводимой таблицы осадковъ въ мм. по мѣсяцамъ и временамъ года, оказываютъ также значительное вліяніе горныя цѣпи.

	I.	II.	III.	IV.	V.	VI.	VII.	VIII.	IX.	X.	XI.	XII.
Чердынь	22,4	16,0	17,2	15,7	43,8	59,0	67,6	66,6	68,8	38,7	32,2	31,2
Богословскъ	13,1	14,1	15,5	22,1	41,5	56,9	75,0	71,1	43,9	27,7	20,9	16,8
Пермь	30,8	24,1	26,0	23,2	49,9	70,5	68,6	72,3	58,8	47,3	45,2	35,4
Ирбитъ	14,5	11,5	15,2	19,2	39,5	61,8	72,5	49,0	47,7	31,3	31,4	23,9
Екатеринбургъ	7,8	6,7	8,5	13,2	41,1	72,5	73,3	62,1	36,5	21,3	15,5	10,0
Елабуга	27,0	22,5	20,3	19,0	31,5	63,2	71,2	50,0	40,3	43,7	29,9	26,4
Уфа	24,9	20,9	22,7	18,7	38,9	74,2	61,8	58,2	49,3	59,7	35,6	35,4
Златоустъ	14,4	14,0	15,0	21,2	43,3	75,3	88,0	74,0	48,1	36,0	25,9	19,0
Троицкъ	14,4	8,8	14,2	18,6	28,2	64,8	63,0	46,0	35,0	29,4	18,3	19,2
Оренбургъ	26,8	21,1	26,3	22,8	36,3	50,8	43,6	33,0	31,5	31,3	30,3	31,1
		Зима.		Весна.		Лѣто.		Осень.		Годъ.		
Чердынь		69,6		76,7		193,2		139,7		479,2		
Богословскъ		44,0		79,1		203,0		92,5		418,6		
Пермь		90,3		104,1		211,4		152,0		557,3		
Ирбитъ		49,9		74,2		183,3		110,4		417,8		
Екатеринбургъ		24,5		62,8		207,9		73,3		368,5		
Елабуга		75,9		70,8		184,4		113,9		445,0		
Уфа		81,2		80,3		194,2		144,6		500,3		
Златоустъ		47,4		79,5		237,3		110,0		474,2		
Троицкъ		42,4		61,0		173,8		82,7		359,9		
Оренбургъ		79,0		85,4		127,4		93,1		384,9		

Всматриваясь въ таблицу распредѣленія осадковъ, можно замѣтить, что количества осадковъ въ западной половинѣ Приуралья, а именно вблизи холмистыхъ предгорьевъ Урала значительно больше, чѣмъ за Ураломъ въ плоской Западно-Сибирской равнинѣ, причемъ наименьшія суммы вообще выпадаютъ въ Оренбургской губ. Такое распредѣленіе осадковъ обуславливается тѣмъ обстоятельствомъ, что циклоны, приносящіе осадки, обыкновенно приходятъ въ нашу область съ запада и, подходя къ Уралу, большею частью исчезаютъ и рѣдко переходятъ въ Сибирь.



Годовой ходъ количества атмосферныхъ осадковъ въ бассейнѣ Камы.

Наибольшее количество осадковъ, какъ и въ большей части Россіи, въ Приуральѣ выпадаетъ лѣтомъ, наименьшее же зимой. Прилагаемыя карты иллюстрируютъ наглядно распредѣленіе осадковъ въ Приуральѣ въ эти времена года. Зимой количества осадковъ, какъ видно изъ картъ, во всей области заключаются въ предѣлахъ отъ 25 до 100 мм., лѣтомъ же — отъ 100 до 200 слишкомъ мм. Кромѣ того зимой осадки измѣняются преимущественно по долготѣ, лѣтомъ же на распредѣленіе осадковъ большее вліяніе оказываетъ широта. Въ зимніе мѣсяцы минимумъ осадковъ получается въ западной части Вятской губ. и затѣмъ въ западныхъ предгорьяхъ Урала отъ Чердыни до Оренбурга, минимумъ же находится за Ураломъ, въ Западно-Сибирской равнинѣ, гдѣ осадки вообще не достигаютъ 50 мм., а у Екатеринбурга доходятъ даже до 25 мм. Лѣтомъ вліяніе горъ на выпаденіе осадковъ, какъ и на распредѣленіе температуры, ослабляется: максимумъ осадковъ выше 203 мм. захватываетъ уже почти всю Вятскую губ. и большую часть Пермской, переходя на сѣверъ и за Уральскія горы; на крайнемъ сѣверѣ Пермской губ., въ Чердынскомъ краѣ, осадковъ выпадаетъ отъ 150 до 200 мм., такія же суммы выпадаютъ и на нижнемъ теченіи рр. *Камы* и *Бѣлой* и за Уральскимъ хребтомъ между рр. *Турой* и *Умь*, а въ Оренбургской

губ. находится лѣтній минимумъ осадковъ отъ 100 до 150 мм. Въ виду важнаго значенія осадковъ для питанія рѣкъ приводимъ также кривую, изображающую годовой ходъ количества атмосферныхъ осадковъ въ бассейнѣ главной рѣки изслѣдуемой области, именно *Камы*; кривая эта, полученная черезъ планиметрическое вычисленіе по картамъ распредѣленія осадковъ, обнаруживаетъ чрезвычайную правильность въ годовомъ ходѣ осадковъ.

Богословскъ.

	I.	II.	III.	IV.	V.	VI.	VII.	VIII.	IX.	X.	XI.	XII.	Годъ.
Наибольшая	37,6	68,3	68,9	74,3	113,7	157,1	195,9	287,9	114,1	65,9	63,8	74,8	878,9
	1907	1904	1906	1842	1873	1889	1846	1900	1848	1891	1904	1901	1900
Наименьшая	1,2	0,6	0,0	1,2	3,0	7,0	4,9	10,3	2,8	2,5	1,0	0,0	136,3
	1848	1845, 1888	1904	1882	1893	1866	1870	1869	1850	1860	1862	1884	1869
Разность . .	36,4	67,7	68,9	73,1	110,7	150,1	190,7	277,6	111,3	63,4	62,8	74,8	742,6

Екатеринбургъ.

Наибольшая	49,0	26,7	36,2	53,5	128,9	159,1	182,7	199,8	121,9	96,1	53,5	81,1	619,8
	1902	1904	1888	1905	1850	1877	1850	1846	1868	1887	1867	1907	1844
Наименьшая	0,0	0,0	0,0	0,0	4,1	15,9	10,7	14,5	0,0	0,2	0,6	0,0	175,6
	1848	1848	1860	1904	1853	1856	1839	1903	1851	1859	1862	1839, 1847	1857
Разность . .	49,0	26,7	36,2	53,5	124,8	143,2	172,0	185,3	121,9	95,2	52,9	81,0	444,2

Оренбургъ.

Наибольшая	94,2	121,9	122,5	77,5	104,9	165,4	111,7	94,1	117,5	85,9	96,1	70,7	627,0
	1864	1856	1886	1867	1860	1867	1905	1905	1853	1864	1861	1901	1867
Наименьшая	1,5	0,8	0,0	1,3	4,8	3,6	0,9	1,5	0,0	0,9	0,0	7,4	232,7
	1893	1888	1869	1871	1905	1888	1860	1875	1887	1901	1889	1890	1891
Разность . .	92,7	121,1	122,5	76,2	100,1	161,8	110,8	92,6	117,5	85,0	96,1	63,3	394,3

Колебанія количества осадковъ въ разные годы въ области Приуралья довольно значительны, особенно въ сѣверной части. Самая большая мѣсячная сумма осадковъ наблюдалась въ Богословскѣ въ августѣ 1900 года, когда тамъ выпало 287,9 мм., т. е. больше, чѣмъ выпадаетъ здѣсь въ иные годы за весь годъ; въ томъ же Богословскѣ въ 1869 году за весь годъ выпало только 136,3 мм. Въ Екатеринбургѣ наибольшее количество осадковъ наблюдалось въ августѣ 1846 года, когда выпало почти 200 мм., тоже болѣе нѣкоторыхъ годовыхъ суммъ, а въ Оренбургѣ въ іюнѣ 1867 года — 165,4 мм. Въ лѣтніе мѣсяцы въ Приуральѣ осадки непремѣнно выпадаютъ, хотя бы и въ незначительномъ количествѣ, въ другія же времена года возможно полное отсутствіе осадковъ втеченіе цѣлаго мѣсяца, особенно въ Екатеринбургѣ.

Изъ общаго количества осадковъ Приуралья приблизительно отъ $\frac{1}{4}$ до $\frac{1}{3}$ выпадаетъ въ видѣ *снѣга*. Процентное отношеніе количества снѣга къ мѣсячному количеству осадковъ распределяется въ различныхъ мѣстностяхъ Приуралья слѣдующимъ образомъ:

	IX.	X.	XI.	XII.	I.	II.	III.	IV.	V.	VI.	Годъ.
Богословскъ	11	68	97	100	100	100	100	67	21	6	28
Вятка	3	35	83	98	100	100	88	48	7	0	27
Екатеринбургъ	6	55	95	100	100	100	97	54	19	1	27
Оренбургъ	0	18	77	91	100	93	80	44	0	0	33

Въ Пермской и Вятской губ. снѣгъ начинается выпадать обыкновенно уже въ сентябрѣ, а въ Уфимской и Оренбургской — съ октября; заканчивается же выпаденіе снѣга въ Пермской губ. только въ июнѣ, въ Вятской — въ маѣ, а въ Оренбургской губ. — въ апрѣлѣ; при этомъ въ Пермской губ. съ декабря по мартъ выпадаетъ исключительно только снѣгъ, въ Вятской губ. въ декабрѣ и мартѣ нѣкоторое, хотя и весьма небольшое, количество осадковъ выпадаетъ въ видѣ дождя, тогда какъ въ Оренбургѣ только въ одномъ январѣ наблюдается исключительно снѣгъ. Наибольшее количество снѣга въ Приуральѣ выпадаетъ обыкновенно въ ноябрѣ и только въ Оренбургѣ въ декабрѣ.

Наконецъ приводимъ важныя для многихъ практическихъ вопросовъ данныя въ мм. о наибольшихъ величинахъ, какихъ достигали суточные количества осадковъ въ изслѣдуемой области.

	I.	II.	III.	IV.	V.	VI.	VII.	VIII.	IX.	X.	XI.	XII.	Годъ.
Вятка	13	6	15	23	20	44	42	52	28	29	13	14	52
Богословскъ	11	7	14	16	25	37	65	55	33	20	14	10	65
Пермь	26	15	18	22	34	41	62	51	28	14	25	13	62
Екатеринбургъ	8	10	8	16	27	65	35	32	24	21	27	8	65
Елабуга	17	24	10	15	50	40	63	22	26	22	19	11	63
Уфа	16	15	14	17	30	56	43	28	22	28	28	20	56
Златоустъ	16	6	11	11	37	29	34	32	24	23	20	8	37
Оренбургъ	9	9	39	19	22	20	27	26	22	19	11	13	39

Во всей области, кромѣ Златоуста и Оренбурга, наблюдаются *ливни* свыше 40 мм. Такіе ливни возможны въ Вятской губ. уже съ мая; въ сентябрѣ осадковъ выше 40 мм. нигдѣ не бываетъ. Въ Богословскѣ и въ Екатеринбургѣ наблюдались самыя высокіе суточные максимумы осадковъ, доходившіе до 65 мм.

Повторяемость осадковъ въ Приуральѣ характеризуется слѣдующей таблицей, въ которой мы приводимъ числа дней съ осадками по мѣсяцамъ, временамъ года и за годъ.

	I.	II.	III.	IV.	V.	VI.	VII.	VIII.	IX.	X.	XI.	XII.
Чердынъ	18	15	14	11	13	14	14	16	18	18	19	19
Богословскъ	8	8	7	9	11	12	14	14	12	10	10	9
Пермь	16	12	13	10	12	13	13	15	17	17	18	18
Ирбитъ	9	8	8	9	11	14	14	12	12	10	13	14
Екатеринбургъ	7	5	6	7	10	13	13	13	11	9	9	8
Елабуга	11	8	9	7	10	12	13	13	13	11	12	12
Златоустъ	11	11	10	11	13	16	17	16	15	15	15	13
Уфа	11	9	11	8	11	12	12	13	12	14	12	13
Троицкъ	10	6	6	6	9	12	11	9	9	10	8	10
Оренбургъ	10	9	9	8	10	11	10	8	8	9	11	12

	Зима.	Весна.	Лѣто.	Осень.	Годъ.
Чердынъ	52	38	44	55	189
Богословскъ	25	27	40	32	124
Пермь	46	35	41	52	174
Ирбитъ	31	28	40	35	134
Екатеринбургъ	20	23	39	29	111
Елабуга	30	26	38	36	130
Златоустъ	35	34	49	45	163
Уфа	34	30	37	38	139
Троицкъ	26	21	32	27	106
Оренбургъ	31	27	29	28	115

Чаще всего выпадаютъ осадки въ Чердынскомъ и Пермскомъ уѣздахъ, затѣмъ въ Уфимской губ., рѣже всего въ Оренбургской губ. (именно въ *Троицкъ*) и въ *Екатеринбургъ*. Наибольшая повторяемость въ восточномъ и западномъ районахъ области приходится на разные времена года: за Ураломъ максимумъ числа дней съ осадками наступаетъ лѣтомъ, а въ западной части — осенью; минимумъ же всюду наблюдается весной.

Въ Оренбургской губ. въ отдѣльные годы повторяемость осадковъ можетъ чрезвычайно измѣняться: такъ, напр., въ 1856 г. въ Оренбургѣ насчитывалось 182 дня съ осадками, а въ 1847 году такихъ дней было только 71. Нижеслѣдующая таблица иллюстрируетъ измѣняемость числа дней съ осадками въ разные годы въ наиболѣе характерныхъ пунктахъ Приуралья.

Богословскъ.

	I.	II.	III.	IV.	V.	VI.	VII.	VIII.	IX.	X.	XI.	XII.	Годъ.
Наибольшее	14	17	17	17	19	20	23	25	21	21	19	19	166
	1890	1869	1864, 1906	1842, 1864	1871, 1888	1879	1858, ⁶⁶ 1905	1871	1868	1880	1840	1887	1888
Наименьшее	1	1	0	1	3	4	5	6	4	1	1	0	81
	1848	1845	1904	1846	1879	1883	1846, 1870	1841, 1847	1844, 50, 51	1860	1862	1844	1844
Разность. .	13	16	17	16	16	16	18	19	17	20	18	19	85

Екатеринбургъ.

Наибольшее	25	20	16	15	21	21	23	19	25	23	22	26	168
	1890	1904	1906	1837	1903	1900	1886	1885	1868	1902	1896	1905	1905
Наименьшее	0	0	0	0	4	3	4	3	0	2	2	0	69
	1848	1848	1860	1904	1867	1864	1839	1864	1851	1859	1862	1839, 1847	1859
Разность. .	25	20	16	15	17	18	19	16	25	21	20	26	99

Оренбургъ.

Наибольшее	22	20	21	17	18	22	18	17	16	19	23	23	182
	1907	1856, 1903	1850	1856	1860	1858	1868	1859	1894	1845	1899	1857	1856
Наименьшее	1	0	0	2	2	1	1	1	0	2	0	1	71
	1893	1838	1869	1891, 1905	1873	1873	1863	1875	1887	1860, 1901	1889	1890	1847
Разность. .	21	20	21	15	16	21	17	16	16	17	23	22	111

Данныя относительно наименьшихъ величинъ этой таблицы даютъ наглядное представление возможной устойчивости сухой погоды въ различные мѣсяцы въ изслѣдуемой области и указываютъ на чрезвычайную продолжительность засухъ, наблюдавшихся въ нѣкоторые годы въ Оренбургской губ. Въ Екатеринбургѣ съ декабря 1847 по февраль 1848 г. не было вовсе дней съ осадками.

Вмѣстѣ съ этимъ приводимъ данныя о *повторяемости* также и *ливней* въ области Приуралья.

	V.	VI.	VII.	VIII.	IX.	X.	XI.	Годъ.
Число случаевъ, когда въ сутки выпало:								
въ Богословскѣ:								
больше 20 мм.	6	14	20	18	9	1	—	68
” 40 ”	—	—	4	3	—	—	—	7
” 60 ”	—	—	2	—	—	—	—	2
въ Екатеринбургѣ:								
больше 20 мм.	7	13	16	13	4	2	1	56
” 40 ”	1	2	2	—	—	—	—	5
” 60 ”	—	1	—	—	—	—	—	1
въ Златоустѣ:								
больше 20 мм.	8	16	15	14	3	1	—	57
” 40 ”	—	1	1	1	—	—	—	3
” 50 ”	—	—	1	—	—	—	—	1

Изъ этихъ данныхъ видно, что ливни преимущественно проходятъ въ Приуральѣ въ июлѣ, затѣмъ въ августѣ и июнѣ, а въ Екатеринбургѣ были и въ ноябрѣ.

Грозовая дѣятельность въ Приуральѣ проявляется главнымъ образомъ лѣтомъ: началомъ грозъ въ Оренбургской губ. можно считать апрѣль, а концомъ—октябрь; въ остальныхъ районахъ грозы обыкновенно появляются въ маѣ и оканчиваются въ сентябрѣ. Въ сѣверной части Пермской губ. и въ Уфимской въ годъ насчитывается болѣе 20 дней съ грозами, т. е. больше, чѣмъ во внутреннихъ губерніяхъ Россіи, въ остальной же части — отъ 10 до 20.

Число *градобитій* во всемъ краѣ вообще невелико: Уральскія горы имѣютъ влияние на выпаденіе града въ томъ отношеніи, что около нихъ градобитія случаются чаще, нежели въ равнинахъ, т. е. горы служатъ какъ-бы водоотводомъ; очень мало посѣщается градомъ Оренбургская губ., особенно ея степныя пространства.

Заканчивая настоящій климатическій обзоръ области Приуралья, мы послѣ всего сказаннаго должны придти къ тому положенію, которое было высказано въ началѣ главы, именно что климатъ изслѣдуемаго края принадлежитъ къ мѣстностямъ съ наиболѣе рѣзко выраженнымъ