

Материал предоставлен **Центром Генеалогических Исследований**



<http://www.rosgenea.ru>

**Центр
Генеалогических
Исследований**



континентальнымъ характеромъ, и этимъ-то характеромъ и обусловливаются тѣ рѣзкія колебанія различныхъ метеорологическихъ элементовъ, которыя мы отмѣчали въ отдѣльные годы.

Г Л А В А III.

Растительный и животный миръ.

Б. Б. Гриневецкаго и Г. А. Клюге.

Разнообразіе растительнаго міра Приуралья. — Альпійская тундровая растительная область. — Лѣсная таежная область. — Хвойные лѣса. — Лиственные лѣса. — Лѣсостепная область. — Луговая степь. — Степная область. — Ковыльная степь. — Переселеніе растений черезъ Уральскую горную страну. — Разнообразіе животнаго міра Приуралья. — Млекопитающія. — Лѣсная ихъ фауна. — Тундровая и таежная сибирская фауна. — Прирѣчная фауна млекопитающихъ. — Лѣсостепная фауна. — Изобиліе грызуновъ. — Степная фауна млекопитающихъ. — Фауна птицъ, лѣсная, водная, лѣсостепная и степная. — Фауна пресмыкающихся и земноводныхъ. — Различіе между сѣверной и южной половинами Приуралья по отношенію къ этимъ классамъ животныхъ. — Фауна рыбъ. — Рыбныя богатства Зауральскихъ озеръ. — Фауна безпозвоночныхъ. — Переселеніе рѣчного рака въ сибирскую часть Приуралья.

Растительный миръ восточной полосы Европейской Россіи въ сравненіи съ внутренними губерніями представляетъ гораздо больше разнообразія. Это объясняется съ одной стороны географическимъ положеніемъ Приуралья, которое на громадномъ пространствѣ отъ сѣвера къ югу отличается различными климатическими условіями, съ другой же стороны — присутствіемъ цѣпей Уральскихъ горъ, которыя, какъ и всякіе горы вообще, обладая своеобразными условіями для жизни растений, вносятъ характерныя черты въ растительный покровъ страны. На пространствѣ отъ верховьевъ р. *Печоры* до р. *Илека* мы можемъ встрѣтить каменныя вершины горъ со скудной растительностью и роскошныя горныя луга, мрачныя еловые лѣса и свѣтлыя сосновые боры, веселыя лиственные рощи и убійственно однообразную ковыльную степь. Вслѣдствіе этого и количество видовъ значительно: около 1.500 цвѣтковыхъ и болѣе 40 сосудистыхъ тайнобрачныхъ; причемъ для Пермской губ. насчитываютъ 1.013 видовъ (явнобрачныхъ 973 и тайнобрачныхъ 40); для Уфимской губ. 984 вида (явнобрачныхъ 947 и тайнобрачныхъ 37); для Оренбургской и Вятской губ. къ сожалѣнію нѣтъ точныхъ данныхъ; вообще двѣ послѣднія губерніи, въ особенности же Вятская, еще мало обследованы въ ботаническомъ отношеніи, и хотя Уральскія горы вносятъ извѣстное разнообразіе въ растительный миръ описываемой области, однако все же не столько, сколько можно бы ожидать. Вообще растительность Урала — этой естественной границы между Русской и Сибирской низменностями, немного разнится отъ растительности равнинъ, растянувшихся по обѣ его стороны. Напрасно мы будемъ искать на Уралѣ тѣхъ оригинальныхъ формъ растений, которыя мы привыкли видѣть на болѣе высокихъ горахъ, которыя на каждомъ шагѣ такъ поражаютъ

путешественника въ Альпахъ или на Кавказѣ. За исключеніемъ нѣсколькихъ растений, свойственныхъ исключительно Уралу, какъ *Gypsophila uralensis*, *Sedum uralense*, *Dianthus acicularis*, *Astragalus uralensis* и *Viola Mauriti*, трудно, быть можетъ, найти другую горную цѣпь столь большого протяженія, флора которой была бы такъ мало своеобразна.

Общая фізіономія горной растительности Урала имѣетъ мало общаго съ растительностью горъ Средней Европы: она сильно напоминаетъ растительность сѣверныхъ странъ. Эта такъ называемая *альпійская* область Урала не представляетъ непрерывнаго протяженія и располагается только на наиболѣе высокихъ вершинахъ Урала, выдаваясь островами надъ окружающей его лѣсной областью. Въ *Сѣверномъ Уралѣ* и части *Средняго Урала* въ предѣлахъ Пермской губ. эти острова встрѣчаются довольно часто; въ *Южномъ Уралѣ*—въ предѣлахъ Уфимской и Оренбургской губ. альпійская растительность выступаетъ только въ сѣверной части на нѣсколькихъ отдѣльныхъ вершинахъ, какъ напр. на *Зиалыть*, *Нуриушь*, *Голой* горѣ, *Таланатъ*, *Яманъ-Тау* и *Иремель*. Эта область характеризуется полнымъ отсутствіемъ древесныхъ формъ. Суровость климата, царствующаго на горныхъ вершинахъ, и бесплодность каменистой почвы являются причиной необыкновенной скудости растительнаго покрова. Скалы и каменные глыбы или такъ называемыя „розсыпи“, которыми усыяны вершины этихъ горъ, не одѣты сплошнымъ ковромъ зелени: только *лишайники*, впиваясь въ малѣйшія ихъ неровности, обволакиваютъ эти камни цвѣтнымъ, чаще буроватымъ покровомъ, по которому разбросаны немногочисленныя, большею частью приземистыя растеньица или отдѣльными экземплярами, или скученныя въ небольшія дерновинки. Растенія эти замѣчательны тѣмъ, что растутъ одновременно въ сѣверныхъ странахъ Европы и Азии, а нѣкоторыя также и въ Сѣверной Америкѣ. Изрѣдка встрѣчаются только приземистыя кустарныя *ивы*, иногда совершенно спрятавшія свои стебли въ тощей почвѣ, скопившейся въ расщелинахъ скалъ, и выставившія на свѣтъ только листья и цвѣточныя сережки; кое-гдѣ попадаются корявые, искалѣченные суровымъ альпійскимъ климатомъ, прижатые къ землѣ кустарники *ели*, *кедра*, *пихты*, *березы*, *рябины*, *малины* и *можжевельника*; къ нимъ примѣшиваются низенькіе кустики *голубики* (*Vaccinium uliginosum*), *морозки* (*Rubus chamaemorus*) и другихъ растений, встрѣчаемыхъ въ лѣсной полосѣ на болотахъ. Одна только *сибирская ольха* (*Alnus fruticosa*) достигаетъ въ этой области значительныхъ размѣровъ; всѣ остальные растенія имѣютъ малые размѣры. Все здѣсь ютится къ землѣ, прячется въ углубленія между камнями, такъ что общій видъ этой области имѣетъ много сходства съ тѣми картинами, которыя рисуютъ намъ Бэръ, Миддендорфъ, Кильманъ и другіе путешественники для крайняго сѣвера. Однимъ словомъ характеръ высокогорной растительности Урала напоминаетъ лишайниковую тундру сѣверной Россіи. На мѣстахъ плоскихъ, представляющихъ благоприятныя условія для скопленія влажности, какъ напр. на вершинѣ *Денежкина Камня*, характеръ растительности мѣняется: здѣсь почва одѣвается сплошнымъ покровомъ *моховъ* (*Hurpum*, *Polytrichum*), на которомъ появляются *осоки*, *ситники* и нѣкоторыя другія растенія.

Подобныя мѣста напоминаютъ низменную политриховую тундру Сибири или Самоѣдскую тундру Сѣверной Россіи. Тамъ, гдѣ горы

имѣютъ пологіе склоны, между камнями накапливается слой почвы — продуктъ вывѣтриванія этихъ самыхъ горныхъ породъ. Этотъ слой, обильно орошаемый снѣговой и дождевой водой, въ которой на Уралѣ нѣтъ недостатка, представляетъ болѣе благоприятныя условія для развитія растительности, чѣмъ каменныя росыши. Дѣйствительно на такой почвѣ встрѣчаются роскошныя горныя луга, покрытыя высокою, сочною травой, среди которой въ особенности выдаются высокія зонтичныя, широколиственная *чемерица* (*Veratrum album*, *V. lobelianum*), синѣютъ цвѣта *аконита* (*Aconium lycototum* v. *septentrionalis*), *дельфиніи* (*Delphinium elatum*), вероники (*Veronica longifolia*), мелькаютъ желтыя головки *звѣрбоя* (*Hypericum quadrangulum*), а среди ивовыхъ кустовъ, образующихъ мѣстами вдоль горныхъ ручьевъ едва проходимыя чащи, попадаются золотисто-желтыя цвѣты *купальницы* (*Caltha palustris*), выглядятъ голубыя *незабудки* (*Myosotis palustris*) или розовыя головки *сибирскаго лука* (*Allium schoenoprasum*). Эти роскошныя, пестрящіе яркими цвѣтами альпійскіе луга иногда попадаются рядомъ съ лишайниково-каменистыми участками и тогда представляютъ поразительный контрастъ. Впрочемъ такіе луга встрѣчаются на Уралѣ далеко не на всѣхъ горахъ. Н. И. Кузнецовъ наблюдалъ ихъ на водораздѣльномъ хребтѣ Сѣвернаго Урала. Мечъ указываетъ на присутствіе ихъ на двухъ великанахъ Южнаго Урала — на *Ирмелѣ* и *Яминъ-Тау*. Между тѣмъ Крыловъ, которому мы обязаны наиболѣе детальнымъ изслѣдованіемъ Пермской губ. во флористическомъ отношеніи, совсѣмъ не упоминаетъ о горныхъ лугахъ. Повидимому они встрѣчаются рѣдко.

Если начнемъ спускаться внизъ, то, миновавъ полосу корявыхъ кустарниковъ, мы вступаемъ въ *лѣсную* область. Вообще Уралъ принадлежитъ къ числу горъ, очень богатыхъ лѣсомъ. За исключеніемъ отдѣльныхъ вершинъ, гдѣ мы встрѣчаемъ альпійскую флору, вся Уральская горная система, начиная приблизительно съ высоты 2.400 футовъ надъ уровнемъ моря, почти сплошь покрыта лѣсомъ. Въ южной части Пермской губ., въ наиболѣе пониженной части Средняго Урала это сплошное распространеніе лѣса прерывается: лѣсъ встрѣчается тутъ въ видѣ отдѣльныхъ участковъ. Но въ Южномъ Уралѣ начиная съ горы *Юрмы* въ предѣлахъ Уфимской и Оренбургской губ. горы опять одѣты сплошнымъ лѣсомъ, а въ южной части названныхъ губерній постепенно переходятъ въ возвышенную степь.

Кромѣ горъ въ сѣверной части области лѣсъ широко раскинулся и по обѣ стороны хребта. Вслѣдствіе этого приуральскія губерніи принадлежатъ къ очень лѣсистымъ; лѣса занимаютъ въ нихъ около 45% всей площади. Въ этомъ отношеніи онѣ уступаютъ лишь губерніямъ Крайняго Сѣвера (57%). Распределеніе лѣсовъ по губерніямъ очень неравномѣрно. Такъ Пермская губ. въ лѣсномъ отношеніи занимаетъ одно изъ первыхъ мѣстъ среди губерній Европейской Россіи: подъ лѣсомъ полагаютъ около 70,9% всей губерніи; въ Вятской губ. лѣсъ занимаетъ болѣе половины пространства — 54,9%; Уфимская губ., какъ лѣсостепная, обладаетъ меньшимъ количествомъ лѣса, но и здѣсь площадь лѣсовъ еще значительна — 46,6%; между тѣмъ Оренбургская губ., какъ степная по преимуществу, уже принадлежитъ къ числу губерній бѣдныхъ лѣсомъ — 16%. Точно также неравномѣрно распределеніе лѣсовъ по отдѣльнымъ частямъ губерній. Такъ, въ Пермской губ., въ

уу. Чердынскомъ, Верхотурскомъ и частью Соликамскомъ лѣса представляютъ огромныя и непроходимыя дебри, между тѣмъ какъ въ уу. Камышловскомъ, Шадринскомъ и сосѣдней части Екатеринбургскаго они образуютъ лишь небольшія группы малорослыхъ березъ, осинъ и тальниковыхъ кустарниковъ; въ Вятской губ. особенно лѣсными уѣздами являются Слободской, Орловскій и части Глазовскаго и Котельничскаго; менѣе всего лѣсовъ находится въ среднихъ уѣздахъ, какъ напр. въ Вятскомъ. Въ Уфимской губ. лѣса сосредоточены въ сѣверо-восточной части въ уу. Златоустовскомъ, Уфимскомъ и Бирскомъ; западная часть губернии по лѣвую сторону р. *Бѣлой* можетъ назваться лѣсостепной, въ особенности Белебевскій у. Наконецъ въ Оренбургской губ. лѣса сосредоточены въ сѣверо-западномъ углу ея, особенно въ пространствѣ между р. *Сакмарой*, теченіемъ р. *Бѣлой* и западнымъ отклоненіемъ Уральскаго хребта. Самыя южныя части Уральской горной страны, равнымъ образомъ и равнинныя пространства Оренбургскаго, Верхнеуральскаго, Троицкаго и Челябинскаго уу. весьма малолѣсны, а мѣстами и совсѣмъ безлѣсны. Лѣса раскинуты здѣсь небольшими рощами и значительныя ихъ полосы представляютъ лишь рѣдкое исключеніе. Характерными для лѣсной области Урала представляются *хвойныя* лѣса, которые являются для Пермской и Вятской губ. господствующимъ типомъ; въ Уфимской же и Оренбургской губ. они довольно широко распространены въ сѣверныхъ ихъ частяхъ вдоль Уральской горной системы. Главное участіе въ образованіи хвойныхъ лѣсовъ принимаетъ *ель* (*Picea excelsa*), распространенная всюду въ лѣсной области. Она весьма рѣдко образуетъ чистый лѣсъ; напротивъ, почти всегда сопровождается *сибирской пихтой* (*Abies sibirica*) въ большемъ или меньшемъ количествѣ. Нерѣдко къ ней подмѣшиваются *береза* (*Betula alba*), *осина* (*Populus tremula*) и *сосна* (*Pinus silvestris*). Въ сѣверо-восточной части Пермской губ., особенно на Уральскихъ горахъ и вблизи ихъ часто встрѣчается *сибирскій кедръ* (*Pinus sibirica*). Иногда случается, что онъ становится преобладающимъ деревомъ, но вообще кедръ весьма рѣдко растетъ отдѣльно, безъ примѣси другихъ хвойныхъ породъ. То же самое можно замѣтить и относительно другого сибирскаго вида — *лиственницы* (*Larix sibirica*): она растетъ преимущественно на восточномъ склонѣ Урала въ качествѣ значительной примѣси къ ели и другимъ деревьямъ, растущимъ на болѣе сухихъ, гористыхъ мѣстахъ; затѣмъ она встрѣчается въ западной части Пермской губ. и въ сѣверо-западной части Вятской. Ель, пихта, сосна и лиственница распространены по Уральскимъ горамъ гораздо далѣе къ югу, чѣмъ на лежащихъ по обѣ стороны Урала равнинахъ. Это понятно: климатическія условія въ горахъ гораздо суровѣе, чѣмъ на лежащихъ по обѣ ихъ стороны равнинахъ; поэтому, если горная цѣпь тянется отъ сѣвера къ югу, многія болѣе сѣверныя растенія будутъ заходить по ней къ югу гораздо далѣе своей южной границы распространенія на прилежащихъ равнинахъ.

Какъ видно изъ приложенной карты, южныя границы распространенія этихъ деревьевъ идутъ въ видѣ клиньевъ вдоль Уральскаго хребта, причемъ сосна заходитъ далѣе всего на югъ, ель же встрѣчается только въ самыхъ сѣверныхъ частяхъ Южнаго Урала. Всѣ эти деревья на высокихъ горахъ поднимаются лишь до известной высоты. Въ этомъ отношеніи трудно установить точныя границы вертикальнаго

распространенія деревьевъ по горамъ. Въ зависимости отъ разныхъ внѣшнихъ условій разъ то, разъ другое дерево подымается выше. Границу лѣсной области въ горахъ обыкновенно составляютъ *кедръ*, *ель* или *пихта*, которые требуютъ приблизительно одинаковыхъ условій, а потому постоянно и замѣняютъ другъ друга. Тамъ, гдѣ почва суше, какъ напр. на *Конжаквскомъ* и *Денежкиномъ камняхъ*, выше всѣхъ породъ взбирается *лиственница*. На влажной и мягкой почвѣ водораздѣльнаго хребта Сѣвернаго Урала выше всѣхъ деревьевъ подымается *береза*, которая на границѣ лѣсной области образуетъ свѣтлыя зеленыя рощицы. Сосна высоко на горы не подымается.



Лѣсная растительность
по рѣкѣ Кизелу.

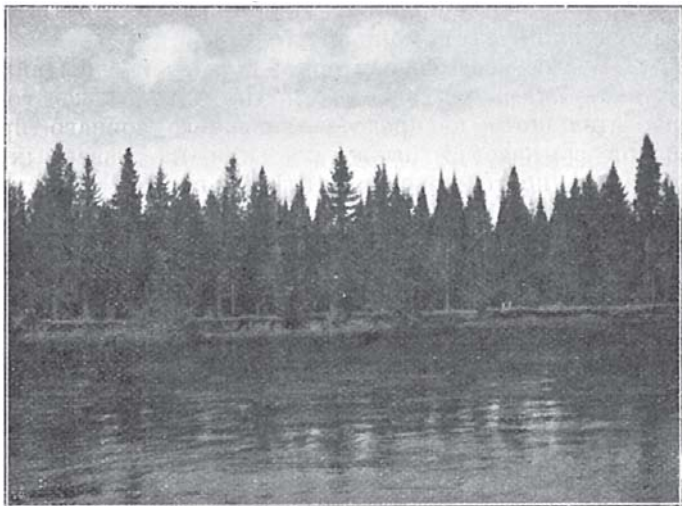
Характеръ травянистой и кустарной растительности хвойныхъ лѣсовъ Урала мѣняется въ зависимости отъ такихъ внѣшнихъ причинъ, какъ степень освѣщенія, степень влажности почвы, рельефъ мѣстности и т. п., представляя цѣлый рядъ переходовъ отъ всѣхъ извѣстныхъ типовъ чистаго сосноваго бора до темнаго еловаго или смѣшаннаго лѣса. Болѣе своеобразна восточная часть Урала. Такъ въ восточной части Пермской губ. взорамъ путешественника, перешедшаго Уралъ, открывается совершенно плоская Сибирская равнина, далеко-далеко уходящая на востокъ и своимъ однообразіемъ представляющая рѣзкій контрастъ съ растительностью горъ. Густые *еловые* и *пихтовые* лѣса подступили здѣсь къ берегамъ рѣкъ, прорѣзывающихъ равнину и своей темной, однообразною зеленью наводятъ уныніе на путешественника.

Если вы вздумаете пробраться вглубь страны, то вездѣ вы встрѣтите одинъ и тотъ же ландшафтъ—именно болотистый еловый лѣсъ, рядъ старицъ или маленькихъ озеръ, покрытыхъ водной растительностью, торфяныя болота, поросшія сосной, опять еловый лѣсъ и т. д. Гораздо разнообразнѣе такъ называемая „*увалистая*“ предгорная полоса восточной части Уральской горной страны. Здѣсь лѣсъ часто селится на скалахъ и утесахъ, вслѣдствіе чего въ немъ встрѣчается уже много горныхъ растений. Оригинальный видъ, по словамъ Н. И. Кузнецова, представляютъ отвѣсно поднимающіяся изъ рѣки бѣлыя известковые стѣны и башни. Народъ называетъ ихъ „иконостасами“. На ихъ зубчатыхъ вершинахъ и уступахъ высится „*сосновый* и „*лиственничный*“ лѣсъ—краса сѣверныхъ лѣсовъ. Въ расщелинахъ скалъ, въ углубленіяхъ, однимъ словомъ вездѣ, гдѣ только могутъ укрѣпляться хоть кое-какъ корешки, мы находимъ своеобразную флору, составленную изъ видовъ отчасти альпійскихъ, отчасти же исключительно только живущихъ по такимъ скаламъ: различные мелкіе *папоротники* съ тонко-разщеченными вайями, *астры*, *иводички*, *каменеложки* и мн. др. растенія кое-какъ лѣплятся на этихъ отвѣсныхъ скалахъ и своими цвѣтами придаютъ особый колоритъ этимъ дикимъ и грандіознымъ воздушнымъ замкамъ. Внизу у рѣкъ среди этихъ каменныхъ глыбъ мы встрѣчаемъ кустарники, состоящія изъ *ольхи* (*Alnus fruticosa*), *таволожника* (*Spiraea chamaedrifolia*) и *бузины* (*Sambucus racemosa*), среди которыхъ выглядываютъ крупныя, яркіе цвѣты *сибирскаго піона* (*Paeonia anomala*).

Лиственные лѣса въ Приуральѣ не имѣютъ такого обширнаго распространенія, какъ хвойныя. Распространеніе нѣкоторыхъ лиственныхъ породъ, особенно *березы* и *осины*, является результатомъ дѣятельности чѣловѣка. Тамъ, гдѣ хвойныя лѣса господствуютъ, лиственныя породы встрѣчаются лишь въ видѣ незначительной подмѣси, преимущественно по опушкамъ лѣсовъ. Но лишь только челоуѣкъ истребитъ хвойный лѣсъ, на смѣну ему являются лиственныя породы. Перебъзжая Осинскій у. Пермскій губ. и Бирскій у. Уфимской губ. мы вездѣ замѣчаемъ одну картину: на вершинѣ водораздѣла лѣса состоятъ исключительно изъ ели и пихты; по мѣрѣ приближенія къ рѣчной долиנѣ лѣса все болѣе и болѣе рѣдѣютъ, и вмѣстѣ съ тѣмъ увеличивается примѣсъ лиственныхъ древесныхъ породъ. Около культурныхъ районовъ лѣса являются почти исключительно въ видѣ „колковъ“ изъ лиственныхъ породъ. Это явленіе объясняется тѣмъ, что челоуѣкъ, поселяясь около рѣкъ, постепенно расширяетъ районъ своего вліянія, расчищая лѣса подъ пашню или прорѣживая ихъ вырубкой, и способствуетъ этимъ смѣнѣ хвойныхъ породъ лиственными. Въ прорѣженныхъ хвойныхъ лѣсахъ кромѣ березы, осины и рябины, которыя выступаютъ въ значительномъ количествѣ, мы находимъ постоянно *липу* (*Tilia parvifolia*), *вязь* (*Ulmus effusa* et *U. campestris*), а иногда и *дубъ* (*Quercus pedunculata*), затѣмъ *орышникъ* (*Corylus avellana*), *бересклетъ* (*Evonymus verrucosus*), *жимолюсть* (*Lonicera xylostium*), *камину* (*Viburnum opulus*), *черемуху* (*Prunus padus*), *шиповникъ* (*Rosa cinnamomea*) и нѣк. др. Около водъ мы встрѣчаемъ заросли *ольхи* и *ивы*. Количество лиственныхъ породъ увеличивается постепенно по мѣрѣ приближенія къ югу; притомъ вообще больше лиственныхъ деревьевъ мы встрѣчаемъ по склонамъ горъ, чѣмъ на самыхъ горахъ. Сплошной лиственный лѣсъ, возникшій безъ

участія человѣка, мы встрѣчаемъ на меридианѣ г. *Уфы* по обѣ стороны р. *Бѣлой*. Лѣса эти, состоящіе преимущественно изъ *дуба*, отдѣляютъ собою степь отъ области хвойнымъ лѣсовъ и представляютъ такимъ образомъ островъ лиственныхъ породъ, не имѣющій никакой связи съ областью лиственныхъ лѣсовъ Средней Россіи. Почвенный покровъ въ лѣсахъ, а равнымъ образомъ растительность заливныхъ луговъ, болотъ и водъ не представляютъ ничего своеобразнаго и въ общемъ сходна съ растительностью такихъ участковъ въ другихъ мѣстностяхъ Средней и Сѣверной Россіи.

Весьма интересны участки, растительность которыхъ довольно рѣзко отличается отъ растительности лѣсной области. Появленіе въ этой области множества степныхъ видовъ наравнѣ съ лѣсными заставило Крылова назвать этотъ районъ *лѣсостепной* областью. Область эта состоитъ изъ двухъ участковъ, лежащихъ въ южной части Пермской губ. и отличающихся отъ остального пространства черноземной почвой. Одинъ изъ этихъ острововъ чернозема лежитъ между рр. *Иренью* и *Сылвой* отъ самаго г. *Кунгура* и простирается затѣмъ къ югу до границы Пермской губ. Онъ обнимаетъ



Лѣсъ на берегу Камы (между г. Осой и Оханскомъ).
(По фот. Вал. П. Семенова-Тянь-Шанскаго).

восточную часть Осинскаго у., южную Кунгурскаго и сѣверо-западную Красноуфимскаго. Другой районъ чернозема расположенъ за р. *Уфой* въ Красноуфимскомъ у. и заходитъ къ югу въ сѣверную часть Уфимской губ. Кромѣ черноземной почвы однимъ изъ характерныхъ признаковъ этой области является бѣдность лѣсами. Вслѣдствіе этого и общій характеръ мѣстности мѣняется. Вмѣсто угрюмыхъ и однообразныхъ еловыхъ лѣсовъ, растянувшихся на большое пространство, встрѣчаются только незначительныя рощи, состоящія изъ *березы* съ непремѣннымъ спутникомъ ея *осиной*, да участки сосновыхъ боровъ, прерываемые пространствами полей и луговъ. Въ рощахъ этой полссы мы встрѣчаемъ въ видѣ подмѣсы много и другихъ лиственныхъ деревьевъ, какъ-то *липу* (*Tilia parvifolia*), *вязъ* (*Ulmus pedunculata*), *илмъ* (*Ulmus campestris*), *кленъ* (*Acer platanoides*), *дубъ* (*Quercus pedunculata*), *рябину* (*Sorbus aucuparia*), *черемуху* (*Prunus padus*), *осоколь* (*Populus nigra*), *ольху* (*Alnus incana*) и нѣкоторыя *ивы* (*Salix alba* и др.); подлѣсокъ состоитъ изъ кустарниковъ, какъ *крушина* (*Rhamnus frangula* и *R. cathartica*), *сибирскій боярышникъ* (*Crataegus san-*

guinea), *калина* (*Viburnum opulus*), *красная бузина* (*Sambucus racemosa*), *сибирскій дернъ* (*Cornus alba*), *орѣшникъ* (*Corylus avellana*) и другіе болѣе мелкіе кустарники.

Характеръ травянистой растительности, одѣвающей почву береговыхъ и смѣшанныхъ лѣсовъ лѣсостепной зоны, отличается главнымъ образомъ большимъ обиліемъ и разнообразіемъ видовъ сравнительно съ растительностью смѣшанныхъ хвойныхъ лѣсовъ, преобладающихъ въ лѣсной зонѣ. Рѣдкая хвоя сосны и листва березы не представляютъ такой преграды для прохожденія свѣта къ почвѣ, какъ сплошная массивная хвоя ели и другихъ хвойныхъ, въ лѣсахъ которыхъ царствуетъ обыкновенно глубокая тѣнь. Вслѣдствіе этого въ здѣшнихъ лѣсахъ встрѣчается большое количество луговыхъ растений. Кромѣ того эти растенія группируются здѣсь настолько часто, что закрываютъ почву болѣе или менѣе сплошнымъ покровомъ, что въ еловыхъ лѣсахъ достигается лишь съ помощью мховъ.

Болѣе всего характерной для этой зоны является растительность *южныхъ каменистыхъ склоновъ*. На нихъ, какъ говоритъ П. Крыловъ, растительность не представляетъ того сочнаго, ярко-зеленаго покрова, какой замѣчается на лугахъ или на сѣверныхъ склонахъ тѣхъ же возвышенностей: растущіе здѣсь злаки не образуютъ, какъ тамъ, плотнаго дерна; обнаженная почва (состоящая изъ тощаго перегноя, смѣшаннаго съ продуктомъ вывѣтриванія породъ, образующихъ горы) зачастую проглядываетъ между зеленью, нерѣдко малосочной и отгѣненной вообще блѣднымъ, сѣроватымъ колоритомъ. Преобладающими злаками обыкновенно являются *степной овесъ* (*Avena desertorum*) и *ковыль* (*Stipa pennata*), перья котораго, направленныя по вѣтру въ одну сторону, отливаютъ шелковистымъ блескомъ и много придаютъ особенности всему растительному ковру, особенно если смотрѣть на него издали. Кромѣ этихъ двухъ злаковъ здѣсь попадаются нѣсколько рѣже еще *Coeleria cristata* и *Triticum strigosum*. Между злаками часто виднѣются снѣгіе колоски *Oxytropis caudata* и въ неменьшемъ обиліи разбѣяны большія, тоже синія, шарообразныя головки или, какъ ихъ называютъ въ простонародьѣ, „*мячики Адамовой головы*“ (*Echinops dauricus* var. *angustifolia*, рѣже *E. ritro* v. *tenifolia*), сидящія на бѣлыхъ стебляхъ, усаженныхъ мелко-разрѣзными, колючими, сверху сѣро-зелеными листьями. Множество отцвѣтшихъ головокъ *Centaurea sibirica* торчитъ на коротенькихъ стебелькахъ около нихъ, выдаваясь также изъ бѣлоопушенныхъ листьевъ, и вполне оправдываетъ въ этотъ періодъ развитія данное имъ народомъ названіе „*золотыхъ головокъ*“. Тамъ и сямъ разбросаны кустики *сѣрой полыни* (*Artemisia sericea*) и мѣстами возвышается *Centaurea ruthenica*, рѣзко отличающаяся своей матово-зеленой листвою. Тамъ виднѣются красныя цвѣты *Hesperis aprica* и *Onobrychis sativa*, въ другомъ мѣстѣ — небольшія дерновинки *Dianthus acicularis*, усыпанныя красивыми бѣлыми цвѣтами, и много другихъ растений, чуждыхъ лугамъ и другимъ открытымъ, ровнымъ мѣстамъ. Изрѣдка попадаются участки, заросшіе *вишеникомъ* (*Prunus chamaecerasus*), иногда подобныя же заросли образуетъ и *таволжникъ* (*Spiraea crenata*), рѣзко отличающаяся отъ перваго своей сѣро-зеленоватою листвою. Однимъ словомъ кажется, что передъ нами близкое подобіе той травяной степи, которая широко раскинулась далѣе на югъ Россіи, и что это крайніе сѣверные ея осколки, которые въ силу кли-

матическихъ и почвенныхъ условій могли удержаться лишь на этихъ благопріятныхъ для нихъ склонахъ. Между тѣмъ участки лежатъ далеко отъ степной области, которая начинается только съ лѣваго берега р. *Бѣлой*, а въ Стерлитамакскомъ у. переходитъ за р. *Бѣлую* и идетъ параллельно ей, разстилаясь далѣе въ южной и восточной частяхъ Оренбургской губ., такъ что Южный Уралъ представляетъ какъ-бы лѣсной полуостровъ, съ трехъ сторонъ окруженный моремъ степей. Впрочемъ многія степныя растенія встрѣчаются въ лѣсной области далеко на сѣверъ отъ границы степей; тамъ они приурочены къ известковымъ скаламъ; особенно замѣчательны въ этомъ отношеніи известковыя скалы по р. *Турь* въ сѣверо-восточной части Пермской губ. Эти степныя формы, окруженные тамъ моремъ лѣсовъ, въ настоящее время составляющихъ непреодолимую преграду для перенесенія степныхъ растеній, являются, по всей вѣроятности, остаткомъ древней растительности, а отнюдь не пришельцами изъ лѣсостепной полосы.

Эта послѣдняя область характеризуется прежде всего бѣдностью древесными породами. Въ лѣсостепной области Уфимской губ. мы встрѣчаемъ довольно большіе участки, состоящіе изъ молодыхъ зарослей *березы* съ примѣсью *осины*, *дуба*, *вяза* и нѣкоторыхъ другихъ породъ. Нерѣдко среди степи встрѣчаются небольшія углубленія или котловинки, въ которыхъ застаивается вода. Здѣсь развиваются *водные* и *болотныя* растенія, а кругомъ часто появляются небольшія заросли *березняка* и *осины*, иногда также *рябины* и *калины*. Обиліе такихъ котловинокъ и свѣжая зелень лугово-степныхъ растеній придаютъ всей мѣстности видъ плодородной, богатой влагой страны, вопреки тому общепринятому понятію, которое часто соединяется со словомъ „степь“.

Въ южной части Оренбургской губ. участки лѣса встрѣчаются гораздо рѣже и сосредоточены преимущественно по берегамъ рѣчекъ. Здѣсь настоящая *степь* уже вступаетъ въ свои права. По всему теченію р. *Урала* (*Яика*) мы находимъ такъ называемую *урему*, т. е. пойменный лѣсъ, состоящій изъ *осокоря* (*Populus nigra*), *бѣлаго тополя* (*P. alba* и *canescens*), *осины*, а изрѣдка и *березы*; къ западу отъ Оренбурга въ поймѣ встрѣчается и *дубъ*. Деревья уремы между Оренбургомъ и Уральскомъ достигаютъ иногда колоссальныхъ размѣровъ. Къ сожалѣнію нынче они уже большею частью повыврублены. По теченію р. *Илека* мы встрѣчаемъ только отдѣльныя группы жалкихъ, похожихъ на кусты деревьевъ *чернаго тополя*, да кусты *ивы* (*Salix amygdalina*, *S. viminalis*, *S. acutifolia*, *S. depressa*). Въ здѣшнихъ колкахъ уже не замѣчается лѣсной травяной растительности. Почвенный покровъ западной полосы этой области, лежащій въ Уфимской губ., покрытъ роскошной травянистой растительностью, довольно однородной на всемъ своемъ протяженіи.

Кое-гдѣ на холмахъ, состоящихъ изъ песчаной глины съ гальками, развивается *ковыльная степь*, которая въ южной части Оренбургской губ. является господствующей формой степи. Главнымъ растеніемъ для этой степи является одинъ изъ видовъ *ковыля* (*Stipa pennata*, *St. consanguinea* или *St. capillata*), который иногда разрастается въ такомъ обиліи, что издали представляетъ лишь одну волнующуюся бѣлую массу. Среди него встрѣчаются нѣкоторые другіе злаки, какъ *Festuca ovina*, *Koeleria cristata* и др., образуя густыя дерновины; другія растенія разбросаны тамъ и сямъ, по количеству индивидуумовъ далеко уступаая вышеназваннымъ злакамъ.

Оригинальный видъ представляетъ растительность *солончаковая*, кое-гдѣ встрѣчаемая по берегамъ соленыхъ озеръ степной части края. Она бѣдна и однообразна до чрезвычайности; господствующимъ семействомъ здѣсь являются солянковыя (*Salsolaceae*). Несмотря однако на это однообразіе, физономія флоры этихъ участковъ въ высшей степени оригинальна. Здѣсь растительность какъ будто стремится искупить однообразіе оригинальностью формъ, своей всегдашней свѣжестью, своими необыкновенными переливами цвѣта. Огромные, весной ярко-зеленые солонцы, съ появленіемъ удушливыхъ жаровъ постепенно получаютъ желтоватый и наконецъ ярко-желтый цвѣтъ, который съ наступленіемъ первыхъ осеннихъ дней переходитъ въ розовый, кроваво-красный и фіолетовый. Въ то же время показывается молодая зелень новыхъ отпрысковъ, и всѣ четыре цвѣта удивительно гармонируютъ между собой. Особенно при восходѣ и закатѣ солнца картина эта представляетъ эффектъ поразительный.

Общее пониженіе температуры въ ледниковую эпоху было причиною того, что альпійская растительная область должна была занимать Уралъ почти цѣликомъ. Этимъ объясняется сходство растительности вершинъ Урала съ тундрой сѣверной Россіи; альпійская флора горныхъ вершинъ представляетъ лишь остатокъ растительности, которая нѣкогда покрывала значительную часть Урала, а теперь, вслѣдствіе измѣненія климата, осталась лишь въ тѣхъ мѣстахъ, гдѣ климатъ является сходнымъ съ климатомъ сѣверныхъ странъ, т. е. на вершинахъ горъ. Западный, болѣе пологій склонъ Урала, обращенный въ сторону великаго Скандинаво-Русскаго ледника, имѣвшій болѣе влажный климатъ, дольше повидимому сохранялъ свой снѣговой покровъ при отступаніи этого ледника, чѣмъ восточный склонъ Урала, болѣе крутой, съ болѣе континентальнымъ климатомъ; къ тому же между бывшимъ юго-восточнымъ краемъ Скандинаво-Русскаго ледника, расположившимся близъ правобережныхъ Приволжскихъ возвышенностей, и Приуральемъ, лежали громадные водныя скопления въ Приволжской и Прикамской лѣвобережныхъ низинахъ. Все это было причиною того, что, когда на восточномъ склонѣ Урала уже могли свободно селиться сибирскія растенія, западнымъ растеніямъ все еще не было доступа на горный Уралъ. Только въ новѣйшія геологическія времена западныя растенія могли пройти черезъ наиболѣе пониженный Средній Уралъ на восточный склонъ и теперь мало-по-малу разселяются въ немъ все далѣе на сѣверъ. Однако мѣстныхъ условій далеко не способствуютъ этой эмиграціи на сѣверъ и потому она подвигается впередъ очень тихо, вслѣдствіе чего и флора бассейна р. *Сосьвы* отсутствіемъ западныхъ формъ рѣзко отличается отъ флоры, лежащей немного южнѣ р. *Лозы*, гдѣ мы встрѣчаемъ смѣсь западныхъ и восточныхъ формъ, какъ и вообще почти во всемъ Приуральѣ. Здѣсь все продолжается еще эмиграція, вслѣдствіе чего и флора Урала представляетъ смѣсь флоръ сибирской и европейской. Среди растеній Урала есть и такія, которыя не связаны непосредственно съ тѣми же видами, растущими въ Западной Европѣ; нѣкоторые западно-европейскіе виды въ восточномъ своемъ распространеніи по Русской равнинѣ далеко не доходятъ до Урала, а между тѣмъ появляются опять на Уралѣ. Такіе виды, по мнѣнію Коржинскаго, слѣдуетъ признать за слѣды древней

доледниковой растительности Урала ¹⁾. Растительность эта могла сохраниться на Южномъ Уралѣ, который былъ менѣе подверженъ дѣйствию ледника и потому представлялъ въ послѣтретичную эпоху островъ, на которомъ могла уцѣлѣть еще древняя флора. Есть основаніе думать, что и лиственные лѣса Уфимской губ., состоящіе преимущественно изъ дуба, не составляютъ результата современного переселенія растений, но ведутъ свое начало отъ болѣе отдаленной эпохи. Въ самомъ дѣлѣ полоса дубовыхъ лѣсовъ Россіи, занимающая сѣверную окраину черноземнаго пространства, доходитъ къ востоку до западной части Уфимской губ. и здѣсь на время прерывается; затѣмъ она снова появляется за р. *Бьлой*, граница съ запада со степью, съ востока—съ хвойными лѣсами, а на юго-западѣ уходитъ въ пойму рр. *Сакмары* и *Урала* (*Яика*) ниже Оренбурга. Детальныя изслѣдованія этихъ лѣсовъ откроютъ намъ, быть можетъ, еще много весьма цѣнныхъ фактовъ, которые послужатъ для болѣе полного возстановленія первичной древней флоры Урала. Измѣненія флоры происходятъ и теперь, на нашихъ глазахъ. Такъ, въ сѣверной части степной зоны все время происходитъ борьба за существованіе между растительностью лѣса и степи. По окраинамъ степей и среди нихъ часто встрѣчаются лѣса на черноземѣ. Подобные факты разсматриваются въ настоящее время почти всѣми изслѣдователями такимъ образомъ, что эти лѣса выросли уже на готовомъ черноземѣ, т. е. смѣнили степную растительность. Повсемѣстность этого явленія приводитъ неминуемо къ заключенію, что вся сѣверная полоса черноземной зоны находилась въ историческое время въ періодъ естественнаго облѣсенія, которому помѣшала челоуѣкъ своими распахками и лѣсоистребленіемъ. На западной окраинѣ Уфимской губ. облѣсеніе происходитъ посредствомъ дуба въ восточной же половинѣ, въ предѣлахъ равнины—посредствомъ березы. Дубъ влечетъ за собой появленіе травянистаго покрова, присутствующаго лиственнымъ лѣсамъ. Развиваясь въ степи, онъ окончательно вытѣсняетъ степную растительность и даетъ типичные дубовые и вообще лиственные лѣса. Береза не имѣетъ никакихъ тѣсно связанныхъ съ нею формъ травянистаго покрова. Поэтому, развиваясь и образуя березовыя рощи, она не вытѣсняетъ вполне степныхъ растений, измѣняетъ только ихъ группировку. Если челоуѣкъ затѣмъ вырубитъ лѣсъ, то мѣстность опять приобретаетъ степной характеръ. Такое явленіе мы замѣчаемъ въ такъ называемой лѣсостепной зонѣ Пермской губ. Растительный покровъ этой области и характеръ почвъ, которыя во многихъ пунктахъ сильно приближаются къ чернозему, заставляютъ предполагать, что нѣкогда здѣсь существовали степи. Березовые лѣса, которые постепенно распространялись въ этой зонѣ, нарушили группировку степной растительности, но не вытѣснили самихъ степныхъ растений, которыя сохранились въ нихъ и стали сильно развиваться, когда культура съ одной стороны совсѣмъ уничтожила большую часть лѣсовъ, а съ другой разрѣдила оставшіеся лѣса.

Резюмируя все сказанное о растительности Приуралья, мы видимъ,

¹⁾ Такими являются, напр., *Gentiana ciliata*, *Arabis arenosa*, *Aconitum anthora*, *Digitalis ambigua*, *Cephalanthera ensifolia*, *Sanicula europaea*, *Circaea lutetiana*, *Knautia montana* и *Mulgedium hispidum*.

что природа одѣла страну чрезвычайно разнообразнымъ растительнымъ покровомъ. Человѣкъ, вступившій въ борьбу съ природой, отчасти измѣнилъ характеръ растительности. Однако вслѣдствіе историческихъ и естественныхъ условій страны осталось еще немало участковъ, нетронутыхъ рукой человѣка. На вершинахъ высокихъ горъ, въ дебряхъ и трупобахъ Сѣвернаго Урала, среди болотъ сибирской равнины, наконецъ на трудно доступныхъ кручахъ и въ нѣкоторыхъ ущельяхъ Южнаго Урала, въ дѣвственной степи Оренбургской губ.—природа является передъ нами еще въ своей первобытной красѣ и величіи, воспѣтыхъ С. Т. Аксаковымъ, и привлекая своей красотой, заставляя насъ пытаться проникнуть въ ея тайны. Эти участки дѣвственной природы являются для естествоиспытателя ключемъ къ этимъ тайнамъ—книгой, въ которой мы можемъ прочесть нѣсколько страницъ изъ исторіи вселенной.

Подобно растительному покрову не меньшее разнообразіе представляетъ и животное населеніе Приуралья. Въ самомъ дѣлѣ, благодаря своему сосѣднему положенію съ Сибирью здѣсь водятся, кромѣ всѣхъ тѣхъ животныхъ, которыя обыкновенны въ лѣсной области Европейской Россіи, еще нѣкоторыя животныя, обитающія главнымъ образомъ въ Сибири и потому называемыхъ обыкновенно сибирскими видами, какъ то: *соболь* (*Mustella zibellina*), *бурундукъ* (*Tamias striatus*), *россомаха* (*Gulo borealis*), *восточно-сибирскій* или *каменный глухарь* (*Tetrao urogalloides*), *соловей-красношейка* (*Erithacus calliope*), *овсянка-бѣлошапочная* (*Emberiza leucoserphala*), *славки-сивохвостка* (*Janthia cyanura*) и др. Кромѣ того характерная особенность этой области состоитъ еще въ томъ, что многія животныя тундры и сѣверной тайги, какъ напр. *бѣлая куропатка* (*Lagopus albus*) и *сѣверный олень* (*Cervus tarandus*) по лѣсамъ Уральскаго хребта спускаются такъ далеко на югъ, какъ нигдѣ въ Европѣ, именно до 51° с. ш., гдѣ они сталкиваются съ такими типичными обитателями черноземной степи, какъ *сурокъ* (*Arctomys bobac*), *чехуша* (*Lagomys pusillus*), *дрофа* (*Otis tarda*), *стрепетъ* (*Otis tetrah*) и др.

Такое смѣшеніе типовъ сѣверной и умѣренной полосъ представляетъ, какъ полагаютъ, результатъ тѣхъ грандіозныхъ явленій, которыя имѣли мѣсто на огромномъ пространствѣ Европейской Россіи въ ледниковую эпоху. Во время послѣдней огромнаго пространства, покрытая снѣговымъ покровомъ въ болѣе повышенныхъ мѣстахъ края съ одной стороны, а съ другой—развитіе огромныхъ водныхъ пространствъ въ низменныхъ лѣвобережныхъ Приволжьѣ и Прикамьѣ—оставляли сравнительно очень незначительныя пространства суши, пригодныя для животнаго населенія, гдѣ и сконцентрировалась на небольшихъ сравнительно участкахъ смѣшанная фауна, сохранившаяся тутъ и до нашихъ дней. Смѣшанный составъ фауны Урала, несмотря на сходство ея съ фауной Западной Сибири и еловой области Европейской Россіи, кажется настолько характернымъ, что такіе видные изслѣдователи, какъ Н. А. Сѣверцовъ и М. Н. Богдановъ, предлагали даже выдѣлить его въ особую зоологическую область.

Что касается распространенія различныхъ животныхъ въ нашей области, то въ общемъ можно сказать, что, соотвѣтственно преобладанію степной растительности въ южной части Приуралья, мы встрѣчаемся здѣсь и съ типичными степными животными, тогда какъ всей

сѣверной и сѣверо-западной частямъ Приуралья исключительно свойственна лѣсная фауна.

Въ особенности это относится къ сѣверной части Пермской губ., гдѣ, благодаря сохранившимся еще до нашихъ дней густымъ, непроходимымъ пихтово-еловымъ лѣсамъ, представляющимъ почти настоящую тайгу, мы встрѣчаемся и съ такими настоящими обитателями ея, какъ *медвѣдь, соболь, росомаха, бурндукъ, кедровка* и пр. вмѣстѣ со многими другими животными Приуралья, къ разсмотрѣнію которыхъ мы сейчасъ перейдемъ, только-что упомянутая фауна тайги, равно какъ и ея растительность, представляетъ нынѣ только жалкій отголосокъ той сѣдой древности, когда здѣсь впервые появился человѣкъ, такъ какъ въ естественныхъ убѣжищахъ его, именно въ пещерахъ (какъ напр. *Сухоложской, Верхне-Міасской* и др.) вмѣстѣ съ остатками доисторической культуры и вымершаго пещернаго медвѣдя были найдены и кости современныхъ животныхъ, какъ напр. *сѣвернаго оленя, лося, медвѣдя, бобра* и др., наиболѣе еще сохранившихся въ Приуральѣ сравнительно съ другими частями Европейской Россіи.

Еще въ сравнительно недавнее историческое время Уралъ славился богатствомъ всякаго крупнаго и пушнаго звѣря. Такъ еще въ XVI в. Герберштейнъ, указывая, что въ области р. *Печоры* встрѣчаются въ большомъ количествѣ *соболы, кунницы, горностаи, бобры, зайцы* и т. д., замѣчаетъ, что чѣмъ ближе къ *Каменному Поясу*, т. е. къ Уральскимъ горамъ, тѣмъ пушнаго звѣря больше и качество его лучше. Специально относительно соболя онъ говоритъ: „У Каменнаго Пояса самоядъ ловить много соболей.. а на самомъ Поясѣ водится самый черный соболь“. То же самое слѣдуетъ сказать и относительно бобра, который въ прежнее время былъ значительно распространенъ въ Приуральѣ; такъ, по словамъ Штукенберга, еще въ 1770 г. онъ встрѣчался въ Вятской губ. Но соболь и боберъ, равно какъ и другіе промысловые звѣри и птицы, встрѣчаются теперь въ Приуральѣ въ значительно меньшемъ количествѣ и нѣкоторые приближаются уже къ полному вымиранию и исчезновенію. Виною столь быстрого исчезновенія является, безъ сомнѣнія, самъ человѣкъ. Возрастаніе населенія, усиленіе хищническаго способа звѣроловства путемъ несвоевременной охоты и примѣненія различныхъ губительныхъ приѣмовъ добычи звѣря, занятіе большихъ лѣсныхъ площадей подъ пашню, развитіе фабрично-заводской дѣятельности вмѣстѣ съ самымъ неразумнымъ истребленіемъ лѣса и т. д.— вотъ тѣ факторы, которыми человѣкъ прямо или косвенно вліяетъ на исчезновеніе нѣкоторыхъ животныхъ и измѣненіе животнаго населенія данной мѣстности вообще и Приуралья въ частности. Однимъ изъ самыхъ крупныхъ обитателей здѣшнихъ лѣсовъ является *лось* (*Cervus alces*), или *сохатый*, какъ его называютъ на Уралѣ и въ Сибири. Встрѣчаясь нерѣдко въ лѣсахъ Вятской губ., онъ всего многочисленнѣе въ предгорьяхъ Урала, на западномъ склонѣ его, въ большей части Соликамскаго, Чердынскаго и Верхотурскаго у.у. Пермской губ., гдѣ въ ряду другихъ промысловъ лосиный промыселъ безспорно занимаетъ первое мѣсто. Врядъ-ли въ какой мѣстности Россіи, особенно послѣ замѣченнаго переселенія ихъ на югъ, существуетъ такое огромное количество этихъ звѣрей. Названіе „звѣрь“ здѣсь исключительно присвоивается лосю, что достаточно уже свидѣтельствуетъ объ его первосте-

пенномъ значеніи для промышленниковъ, которые ежегодно убиваютъ не менѣе 400—500 головъ. Наиболѣе обыкновенный и вмѣстѣ съ тѣмъ истребительный способъ промысла лося состоитъ въ загонѣ его во второй половинѣ зимы по насту (обледенѣвшей коркѣ), который легко держать на своей поверхности собакъ и промышленниковъ на лыжахъ, лось же проваливается и обдираетъ себѣ ноги, въ силу чего скоро утомляется и останавливается. Послѣ этого въ нихъ даже не стрѣляютъ, а захватываютъ рогатинами или ножами, прикрѣпленными къ палкѣ. Другимъ типичнымъ сѣвернымъ животнымъ и также довольно распространеннымъ въ обширныхъ лѣсахъ Вятской и Пермской губ. является *сѣверный олень* (*Cervus tarandus*). Какъ мы уже упоминали, интересной особенностью его является то, что по непроходимымъ, болотистымъ лѣсамъ Уральскаго хребта онъ пробирается часто табунами далеко къ югу, заходя въ Оренбургскую губ. почти до самыхъ предѣловъ лѣсовъ. Башкиры Южнаго Урала мало охотятся за оленями, тогда какъ на сѣверѣ за ними значительно охотятся бывшіе казенные поселяне сѣверныхъ уѣздовъ Вятской губ. и вогулы Пермской, для которыхъ охота на оленей не подчинена никакимъ ограниченіямъ. Что касается домашнихъ оленей, то они употребляются для ѣзды въ самой сѣверной части Пермской губ., начиная почти со *Всеволодо-Благодатскихъ* заводовъ.

Существуютъ указанія, будто въ Южномъ Уралѣ, именно въ лѣсахъ по верхнему теченію р. *Сакмары* встрѣчается и *обыкновенный* или *благородный олень* (*Cervus elaphus*), но принадлежитъ-ли онъ къ типичнымъ благороднымъ оленямъ, или къ особому виду его, весьма распространенному на Алтай и въ Восточной Сибири, именно *маралу*,— до сихъ поръ не выяснено. Жители повидимому не отличаютъ его отъ сѣвернаго оленя, съ которымъ даютъ ему одно и тоже названіе. Вѣроятно по причинѣ суроваго климата и глубокихъ снѣговъ благородный олень встрѣчается тамъ въ небольшомъ количествѣ.

Другимъ представителемъ болѣе южной лѣсной фауны является *косуля* (*Cervus capreolus* var. *rugargus*), повсемѣстно на Уралѣ называемая *козломъ*. Нужно замѣтить, что уральская косуля отличается отъ среднерусской и вообще европейской косули нѣсколько иной формой роговъ и значительно болѣе большимъ ростомъ, почему Палласъ описалъ ее сначала въ качествѣ особеннаго вида подъ именемъ *Cervus rugargus*. Въ нашей области косуля водится главнымъ образомъ въ Уральскихъ горахъ, особенно въ среднихъ частяхъ ихъ. Въ Верхотурскомъ у. она достигаетъ своей сѣверной границы, попадаясь здѣсь сравнительно рѣдко и въ небольшомъ числѣ, тогда какъ къ югу отъ Екатеринбурга косуля становится все многочисленнѣе и наконецъ, недалеко отъ границъ Оренбургской и Уфимской губ.—въ *Каслинской* дачѣ встрѣчается въ громадномъ количествѣ какъ лѣтомъ, такъ въ особенности зимой. Сюда, въ силу особенности восточнаго склона Урала, именно его малоснѣжья, къ осени стекаются косули съ сѣвера, юга и главнымъ образомъ съ запада, уходя заблаговременно отъ глубокихъ снѣговъ изъ дачъ *Полевскаго*, *Сысертскаго*, *Нязе-Петровскаго* и *Златоустовскаго* заводовъ. Здѣсь зимой находится ихъ сборный пунктъ и центръ ихъ распространенія. Сюда же стекаются со всѣхъ сторонъ и охотники; начинается ловля ихъ ямами, капканами, а къ веснѣ множество загоняется съ собаками на лыжахъ.

Только здѣсь можно видѣть настоящую охоту на косулю, тогда какъ во всѣхъ другихъ мѣстностяхъ она добывается большей частью случайно, либо во время переходовъ. Въ апрѣлѣ косули начинаютъ расходиться отсюда въ разныя стороны, появляясь вновь въ покинутыхъ ими дачахъ, причемъ самымъ главнымъ лѣтнимъ мѣстопребываніемъ ихъ являются такъ называемыя *Бѣлыя степи*,—самое глухое мѣсто Екатеринбургскаго Урала, находящееся на границѣ Екатеринбургскаго и Красноуфимскаго у.у. и принадлежащее собственно къ дачѣ *Нязе-Петровскихъ* заводовъ. Эта обширная и высокая плоская возвышенность, вся пропитанная ключевыми водами и поросшая необыкновенно высокими, почти въ человѣческой ростъ травами и березнякомъ въ видѣ небольшихъ островковъ, въ силу своей недоступности и отдаленности ото всѣхъ ближнихъ заводовъ позволяетъ косулямъ болѣе или менѣе безопасно проводить здѣсь лѣто.

Въ Уфимской губ. и въ крайнихъ южныхъ и западныхъ предгорьяхъ Урала встрѣчается иногда и типичная *косуля* (*Cervus carpeolus*), называемая здѣсь *малымъ козломъ* и неправильно *сайгой*. Количество добываемыхъ козловъ весьма значительно и хотя трудно вычислить, даже приблизительно, сколько убивается и загоняется ихъ на всемъ Уралѣ, но, судя по всему, ихъ надо считать тысячами, такъ какъ въ одной *Каслинской* дачѣ ежегодно зимой ловится въ ямы, капканы и загоняется среднимъ числомъ около 500—600 головъ.

Еще въ сравнительно недавнее время въ южной части Оренбургской губ. въ дубовыхъ лѣсахъ западныхъ предгорій Урала по рр. *Ижу* и *Сакмарѣ* водились *кабаны* (*Sus scrofa*), такъ какъ здѣсь, по словамъ Эверсмана, „случалось изрѣдка поздно осенью убивать кабановъ по одиночкѣ, но годами они встрѣчаются и въ большемъ количествѣ“. Но въ настоящее время нигдѣ въ Оренбургской губ. кабаны уже не встрѣчаются.

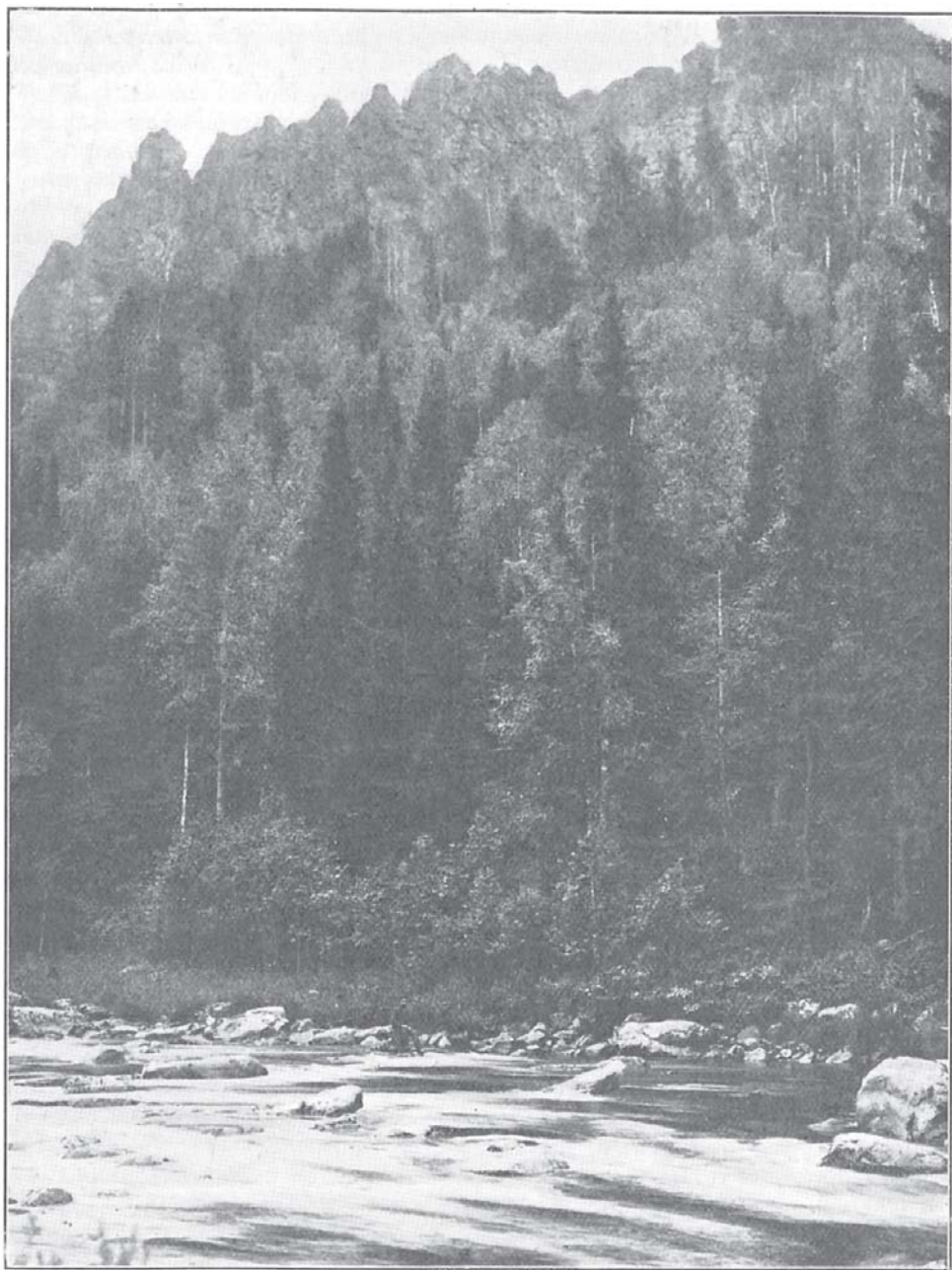
Кромѣ только-что рассмотрѣнныхъ копытныхъ животныхъ въ лѣсахъ Приуралья водится сравнительно значительное количество *хищныхъ* звѣрей. Не останавливаясь на такихъ общераспространенныхъ, какъ за предѣлами, такъ и въ предѣлахъ Приуралья хищныхъ, каковы *медведь*, *волкъ* и *лисица*, составляющихъ предметъ болѣе или менѣе значительнаго промысла нашего края, мы рассмотримъ распространеніе остальныхъ хищныхъ, именно *песца*, *барсука*, *рыси*, *россомахи*, *соболя*, *куницы* и др.

Типичный представитель сѣверной тундры—*песецъ* (*Canis lagopus*), получившій, благодаря своему большому сходству съ лисицей и бѣлой окраскѣ шерсти, названіе *бѣлой* или *полярной лисицы*,—встрѣчается въ самыхъ сѣверныхъ частяхъ Чердынскаго и Верхотурскаго у.у., гдѣ имѣетъ даже промысловое значеніе. Обыкновенный въ южной и западной частяхъ Приуралья *барсукъ* (*Meles taxus*), по наблюденіямъ Сабанѣева, все болѣе и болѣе подвигается къ сѣверу. Такъ, въ 1860-хъ годахъ онъ уже появился въ *Павдинской* дачѣ и нѣсколько сѣвернѣе, а въ *Богословскомъ* округѣ еще совсѣмъ не былъ извѣстенъ охотникамъ. Болѣе сѣверная форма—*рысь* (*Felis lynx*), встрѣчающаяся почти во всѣхъ большихъ хвойныхъ лѣсахъ, доходитъ на югѣ до сѣверной части Оренбургской губ. и болѣе многочисленна на западномъ склонѣ Урала, нежели на восточномъ, гдѣ она замѣчается почти

исключительно въ зимнее время, что стоитъ въ связи съ указанными нами переходами косуль, а также лосей и оленей. Болѣе ограниченное распространеніе имѣетъ представитель собственно сибирской фауны — *россомаха* (*Gulo borealis*). Она встрѣчается въ сплошныхъ густыхъ дѣбрахъ болѣе сѣверныхъ уѣздовъ Вятской и Пермской губ., главнымъ же образомъ въ болотистыхъ лѣсахъ за рр. *Сосвой* и *Лозьвой* (на восточномъ склонѣ Урала), гдѣ не уступаетъ въ количествѣ медвѣдямъ. Иногда, но весьма рѣдко она заходитъ и въ Южный Уралъ — на югъ отъ р. *Чусовой*, гдѣ была замѣчаема даже около *Златоуста*. Этотъ небольшой, неповоротливый, но сильный хищникъ, нападающій на такихъ крупныхъ звѣрей, какъ лось и олень, уничтожаетъ въ громадномъ количествѣ птицъ (бѣлыхъ куропатокъ, тетеревей и т. д.), съѣдаетъ безнаказанно приманку и пойманныхъ животныхъ въ ловушкахъ и потому является однимъ изъ самыхъ заклятыхъ враговъ промышленниковъ.

Интересную особенность по своему распространенію въ нашемъ районѣ представляютъ различные виды куницъ — *соболь* (*Mustela zibellina*), *куница* (*Mustela martes*) и *бѣлодушка* (*Mustela foina*). Коренной обитатель сибирскихъ нагорныхъ лѣсовъ, соболь, или какъ его на Уралѣ неправильно называютъ, *боровая собачка*, былъ прежде значительно распространенъ въ нашей области.

Такъ, во времена Палласа соболи изрѣдка встрѣчались близъ *Уфы* и много фактовъ говоритъ за то, что соболь водился прежде во всей Пермской и отчасти Вятской губ. Теперь соболь встрѣчается исключительно въ Верхотурскомъ у. и притомъ въ сѣверной его половинѣ, на восточномъ склонѣ Урала, гдѣ соболиный промыселъ начинается собственно въ *Богословскомъ* округѣ, достигая наибольшаго значенія на р. *Лозьвѣ* и за р. *Сосвой*. Чаше всего онъ встрѣчается въ верховьяхъ небольшихъ рѣкъ, т. е. въ горахъ и притомъ въ самыхъ недоступныхъ и мало посѣщаемыхъ лѣсахъ. Количество добываемыхъ соболей убываетъ съ каждымъ годомъ, что можно видѣть изъ того, что, по *Сабанѣву*, въ 1850-хъ годахъ ихъ добывали до 1.000 и болѣе въ годъ, въ 1870-хъ годахъ — до 300, а въ 1890-хъ только — до 70; въ настоящее же время они добываются вѣроятно только единицами. Кромѣ упомянутыхъ уже нами причинъ исчезновенія соболя (густое населеніе, частые лѣсные пожары, высокое достоинство мѣха) большое значеніе имѣетъ повидимому замѣна хвойныхъ лѣсовъ лиственными, такъ какъ соболь является типичнымъ обитателемъ хвойнаго и главнымъ образомъ кедроваго лѣса. Но понемногу береза замѣняетъ собою ель, а вмѣстѣ съ тѣмъ и обокон постепенно вытѣсняется куницей, которая въ свою очередь, съ окончательнымъ исчезновеніемъ въ южной части лѣсовъ, уступаетъ свое мѣсто бѣлодушкѣ. Въ самомъ дѣлѣ куница принадлежитъ почти исключительно чернолѣсью, и изъ кореннаго мѣстопребыванія ея — лѣсовъ Средней Европы она вмѣстѣ съ распространеніемъ послѣднихъ мало по малу подвигалась на сѣверъ и сѣверо-востокъ. Напротивъ того бѣлодушка — по преимуществу житель безлѣсныхъ возвышенностей, гдѣ она укрывается въ каменистыхъ россыпяхъ, расщелинахъ и трещинахъ скаль, почему и называютъ ее также *каменной куницей*. Такимъ образомъ бѣлодушка мало по малу замѣняетъ куницу, а послѣдняя все болѣе и болѣе удаляется къ сѣверо-



Большой Инзеръ и гора Караташъ. Типъ лѣсной растительности Южнаго Урала.

востоку. Такъ въ *Боиловскомъ* округѣ куница появилась не ранѣе начала XIX в. По словамъ Сабанѣева, въ Верхотурскомъ у. количественное отношеніе между соболями и куницами постепенно измѣняется въ сторону послѣднихъ, и только сѣвернѣе р. *Тавды* и г. *Верхотурья* начинается преобладаніе соболя надъ куницей, а за рр. *Сосвой*, *Ваграномъ* и на р. *Лозьвѣ* послѣдняя считается большой рѣдкостью. Интересно, что въ районѣ совмѣстнаго распространенія ихъ нѣсколько позднѣе куницы появились и помѣси ихъ — такъ называемые „кидасы“, по длинному хвосту и желтому горловому пятну напоминающіе куницу, а по окраскѣ шерсти — соболя.

Въ противоположность рассмотрѣннымъ нами хищнымъ *горностаемъ* (*Foetorius erminea*), *ласка* (*F. vulgaris*) и *хорекъ* (*F. putorius*) хотя и относятся къ числу лѣсныхъ хищныхъ, но живутъ обыкновенно на опушкахъ лѣсовъ, а часто также и на совсѣмъ открытыхъ мѣстахъ — въ степяхъ, на поляхъ и лугахъ, преимущественно воздѣлываемыхъ, а нерѣдко и вблизи человеческого жилья. Этимъ вполне объясняется ихъ распространеніе въ Приуральѣ, такъ какъ они встрѣчаются въ большомъ количествѣ только въ южной половинѣ Вятской и Пермской губ., гдѣ и имѣютъ (кромѣ ласки) первенствующее промысловое значеніе. Здѣсь, равно какъ и южнѣе, они оказываютъ значительную пользу земледѣльцу, истребляя разныхъ полевокъ, мышей, сусликовъ и др. грызуновъ.

Такому богатому населенію хищныхъ вполне отвѣчаетъ сравнительно большое количество встрѣчающихся въ лѣсахъ Приуралья *рызуновъ*, за которыми первая главнымъ образомъ и охотятся. Среди нихъ мы на первомъ мѣстѣ должны поставить *бѣлку* или *векшу* (*Sciurus vulgaris*) и *зайца-бѣляка* (*Lepus variabilis*). Такъ какъ любимымъ мѣстопребываніемъ бѣлки являются хвойные лѣса, то она и встрѣчается въ большомъ количествѣ только въ сѣверной половинѣ Вятской и Пермской губ., гдѣ и составляетъ одинъ изъ главныхъ предметовъ промысла. Далѣе на югъ, гдѣ являются уже смѣшанные лѣса, она уже не такъ обыкновенна и полагается въ большихъ количествахъ лишь годами, что обуславливается переселеніями бѣлокъ изъ сѣверныхъ частей. Хотя бѣличья шкурка и не дорога (отъ 8 до 14 к.), но этотъ пушной звѣрекъ имѣетъ въ нашемъ районѣ огромное промысловое значеніе въ виду большого количества добываемыхъ и поступающихъ въ продажу шкурокъ. Цѣлыя селенія живутъ этимъ промысломъ, для котораго установленъ даже особый терминъ „*бѣлкованья*“. Насколько важное значеніе имѣетъ этотъ промыселъ, можно видѣть изъ слѣдующихъ цифръ: въ Пермской губ. ежегодно добываютъ до 100.000 бѣлокъ, а въ Вятской губ. въ 1896 году въ Глазовскомъ у. было добыто 26.000, въ Малмыжскомъ 55.000, въ Орловскомъ 24.000, въ Слободскомъ 29.000, не говоря уже о другихъ, правда менѣе промысловыхъ уѣздахъ. Въ противоположность бѣлкѣ заяцъ-бѣлякъ водится главнымъ образомъ въ смѣшанныхъ и особенно въ лиственныхъ лѣсахъ южной половины Вятской и Пермской губ., а также и въ Уфимской губ. Въ одной Пермской губ. зайцевъ ежегодно добываютъ среднимъ числомъ до 45.000.

Другой видъ зайца — *русакъ* (*Lepus timidus*), въ противоположность бѣляку, — житель степей, полей и мелколѣся и потому распространенъ

болѣе въ южной части Приуралья и почти неизвѣстенъ на сѣверѣ. Изъ другихъ грызуновъ мы укажемъ на *летягу* (*Pteromys volans*), распространенную по всей лѣсной зонѣ, но не имѣющей никакого промысловаго значенія, затѣмъ *бурундука* (*Tamias striatus*)—пришельца изъ сибирской тайги и составляющаго главную добычу соболя. Бурундукъ живетъ преимущественно въ хвойныхъ лѣсахъ, а также въ смѣшанныхъ и, по мнѣнiю Сабанѣева, подвигается постепенно на юго-западъ.

Изрѣдка по р. *Камь* въ лѣсахъ, особенно гдѣ много дуба и орѣшника, живетъ маленькiй грызунъ, такъ называемая *соня лѣсная* (*Myoxus dryas*). Затѣмъ всюду въ лѣсахъ обыкновенны *лѣсная мышь* (*Mus sylvaticus*, var. *uralensis*) и *лѣсная полевка* (*Arvicola glareola*). Говоря объ обитателяхъ лѣса, нельзя не упомянуть о *рукокрылыхъ* или *летучихъ мышахъ*, живущихъ обыкновенно на опушкахъ лѣса, а также около человѣческихъ жилищъ. Встрѣчаясь въ небольшомъ числѣ и въ сѣверной половинѣ, они главнымъ образомъ распространены въ южной половинѣ Приуралья. Такъ, для Оренбургской губ. Эверсманъ и Зарудный приводятъ 8 видовъ летучихъ мышей, относимыхъ къ тремъ родамъ—*ушанъ* (*Plecotus*), *кожанъ* (*Vesperugo*) и *непоныръ* (*Vespertilio*).

Къ лѣсной фаунѣ близко примыкаетъ *водная* фауна млекопитающихъ, живущихъ обыкновенно по берегамъ лѣсныхъ рѣкъ и озеръ. Эта фауна представлена въ Приуральѣ сравнительно также большимъ числомъ видовъ. Изъ *хищныхъ* водятся *норка* (*Foetorius lutreola*) и *выдра* (*Lutra vulgaris*). Норка, распространенная по всей лѣсной области Приуралья, интересна въ томъ отношенiи, что встрѣчается только по западную сторону Урала, достигая здѣсь восточнаго предѣла своего распространенiя. Сабанѣевъ полагаетъ, что она постепенно подвигается все далѣе и далѣе на востокъ и въ недалекомъ будущемъ распространится въ Западной Сибири. Это въ дѣйствительности и оправдывается, такъ какъ въ 1886 г. Словцову уже доставили норку, убитую по р. *Турь* въ Туринскомъ у. *Выдра* или *порпиня* встрѣчается въ сѣверной половинѣ, въ губернiяхъ Вятской и Пермской, причемъ въ послѣдней промышляется въ небольшомъ количествѣ, случайно.

Изъ *настькомольныхъ* *водяная землеройка* или *водяная кутора* (*Sorex fodiens*) встрѣчается повсемѣстно, тогда какъ интересная по своему распространенiю *выхухоль* (*Myogale moschata*) встрѣчается здѣсь лишь въ долинѣ нижней части р. *Камы*. Изъ грызуновъ, кромѣ всюду обыкновенной *водяной крысы* (*Arvicola arvalis*), въ самой сѣверной части Пермской губ., въ *Богословскомъ* округѣ по берегамъ рр. *Сосвы* и *Ваира*на встрѣчаются еще *бобры* (*Castor fiber*), но въ весьма небольшомъ количествѣ. По всей вѣроятности они доживаютъ здѣсь свои послѣднiе дни, приближаясь къ вымиранiю, и вскорѣ о нихъ останется здѣсь только одно преданiе.

Переходя къ животному міру *черноземной* полосы, занятой въ большей части южной половины Приуралья лѣсостепью и луговыми степями, переходящими лишь на самой южной окраинѣ въ типичную ковыльную степь, мы должны отмѣтить необыкновенное изобилiе ея *мелкими грызунами*. Въ самомъ дѣлѣ, кромѣ встрѣчающейся въ холмистыхъ степяхъ наиболѣе южныхъ частей Оренбургской губ. *степной лисицы* или *корсака* (*Vulpes corsac*) и уже такихъ упомянутыхъ нами

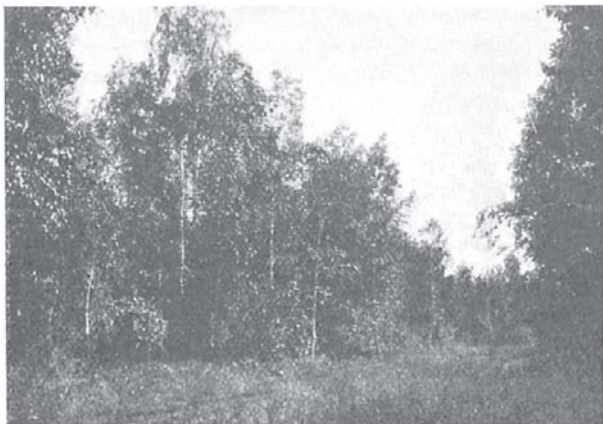
хищниковъ, какъ *горностай*, *ласка* и *хорекъ* и всюду распространенныхъ насѣкомоядныхъ—*крота* (*Talpa europea*), *ежа* (*Erinaceus europeus*) и *землеройки* (*Sorex vulgaris*), всѣ остальные обитатели относятся къ грызунамъ. Нѣкоторые изъ этихъ грызуновъ, какъ упомянутый *заяцъ-русакъ*, затѣмъ нѣсколько видовъ мышей, именно *домовая мышь* (*Mus musculus*), *полевая мышь* (*M. agrarius*), *мышь-малютка* (*M. minutus*), *крыса* или *пасюкъ* (*M. decumanus*), *хомякъ* (*Cricetus frumentarius*), наконецъ разныя полевки, какъ *полевка-житникъ* (*Arvicola arvalis*), *рыжая полевка* (*A. rutilus*), *общественная полевка* (*A. socialis*) и *экономка* (*A. oeconomus*),—водятся на воздѣлываемыхъ поляхъ и близъ человѣческихъ жилищъ, заходя въ самыя сѣверныя части Приуралья, вездѣ слѣдуя за сохой и плугомъ земледѣльца, все болѣе и болѣе распространяющаго свою дѣятельность въ мѣстахъ, покрытыхъ еще не такъ давно сплошными дремучими лѣсами. Остальные грызуны являются болѣе или менѣе типичными степными животными, тѣсно связанными съ жизнью въ степи и составляющими особый, въ нашей области правда небольшой животный мірокъ степи. Типичнымъ представителемъ ея является *сурокъ* или *байбакъ* (*Arctomys bobac*), живущій на безлѣсныхъ холмистыхъ пространствахъ, а также въ ковыльныхъ степяхъ и составляющій въ Уфимской и Оренбургской губ. предметъ небольшого случайнаго промысла. Другимъ типичнымъ животнымъ холмистой степи является *чекушка* или *малая ступица* (*Lagomys pusillus*), оглашающая воздухъ своимъ оригинальнымъ крикомъ во время утренней и вечерней зари. Обыкновенной въ Оренбургской губ. является *слѣпушонка* или *землекопъ* (*Ellobius talpinus*), заходящая часто въ сады и питающаяся предпочтительно сочными корнями пишковатаго посонка и чины. Ощутительнаго вреда хозяйству человека этотъ грызунъ не приноситъ, даже, напротивъ, разрыхляя почву, онъ, какъ говорятъ садовники, „опушаетъ“ ее и дѣлаетъ ее болѣе плодородной. Зарудному случалось наблюдать, что въ мѣстностяхъ, въ которыхъ подолгу жили слѣпушонки, улучшались сѣнокосы и въ большомъ изобиліи принимались расти таволга и карагана.

Въ сухихъ глинистыхъ степяхъ, изобилующихъ полынью, около Оренбурга сравнительно часто встрѣчается такъ называемая *пеструшка* (*Myodes lagurus*). Такъ какъ Эверсманнъ не находилъ ее подъ Оренбургомъ, то Зарудный полагаетъ, что этотъ звѣрекъ за послѣдніе 30—40 лѣтъ XIX в. успѣлъ распространиться на сѣверъ замѣтно дальше, чѣмъ это было прежде. Интересной особенностью, на которую указалъ еще Палласъ, является склонность пеструшки предпринимать иногда далекія путешествія. При этомъ звѣрьки собираются въ большомъ количествѣ, идутъ все впередъ и, если встрѣтятъ на своемъ пути рѣку, переплываютъ ее. Недостатокъ-ли пищи, или другая причина служить мотивомъ къ такимъ переселеніямъ,—не выяснено, но только этой особенностью они весьма напоминаютъ сѣверныхъ пеструшекъ или лемминговъ. Подобно пеструшкѣ постепенно на сѣверъ распространяется *муроджарскій сусликъ* (*Spermophilus mugodjaricus*), являющійся теперь довольно обыкновеннымъ подъ *Оренбургомъ*, тогда какъ Эверсманнъ еще не находилъ его здѣсь. Но численность этого суслика ничтожна сравнительно съ болѣе распространеннымъ *рыжеватымъ сусликомъ* (*Spermophilus rufescens*). Этотъ послѣдній, весьма обыкновенный въ

Оренбургской, а также въ Уфимской губ., причиняетъ зачастую весьма значительный вредъ хлѣбнымъ посѣвамъ. Такъ, въ 1888 г. во многихъ мѣстахъ, особенно на земляхъ станицъ ниже Оренбурга, суслики истребили буквально всѣ хлѣба. Отсюда они переплыли въ громадномъ числѣ черезъ р. *Уралъ* и опустошили также пашни лѣваго берега этой рѣки.

Безъ сомнѣнія, такое переселеніе было вызвано чрезмѣрнымъ ихъ размноженіемъ. До какихъ размѣровъ можетъ доходить послѣднее, можно судить потому, что когда около станицы *Токмаковки* казаками втеченіе трехъ дней было уничтожено водою около 20.000 сусликовъ, то общая ихъ численность убыла послѣ того, по словамъ Заруднаго, едва замѣтно. Весьма широкое распространеніе въ Приуральѣ имѣетъ также типичное степное животное—*земляной заяцъ* или *тушканчикъ* (*Dipus jaculus*), встрѣчающійся въ Оренбургской, Уфимской и въ южной части Пермской губ.

Несравненно богаче и разнообразнѣ фауна птицъ Приуралья. Такъ, Сабанѣевъ приводитъ для Средняго Урала въ предѣлахъ Пермской губ. 196 видовъ, Сушкинъ для Уфимской губ. 263 вида и Зарудный для Оренбургскаго края 342 вида птицъ. Не всѣ изъ нихъ конечно являются осѣдлыми или гнѣздящимися въ предѣлахъ При-



Березовые колки въ Челябинскомъ у.
(По фот. И. М. Крашенинникова).

уралья: нѣкоторые представляются пролетными или даже случайно залетными. Многочисленность и разнообразіе птицъ Оренбургскаго края объясняется главнымъ образомъ его положеніемъ на пролетныхъ путяхъ для многихъ птицъ Европейской и Азіатской Россіи. Поскольку легко вообще составить себѣ болѣе или менѣе точную картину современнаго распредѣленія звѣрей въ данной области, постольку трудно это сдѣлать относительно птицъ, такъ какъ, вслѣдствіе своей большой подвижности, птицы не имѣютъ, собственно говоря, строго опредѣленнаго географическаго распространенія и поэтому характеристика пернататаго населенія какой-либо мѣстности всегда является болѣе или менѣе приблизительной.

Соотвѣтственно преобладанію лѣсной стихіи Приуралье естественно отличается и обиліемъ *лѣсной* фауны птицъ. Въ виду громаднаго пространства, занимаемаго лѣсомъ и различнаго характера, представляемаго имъ на такомъ протяженіи, мы естественно должны ожидать и различія въ лѣсной фаунѣ. Въ самомъ дѣлѣ, такъ какъ сѣверная половина лѣсной зоны относится къ полосѣ тайги, а южная входитъ въ полосу остров-

ныхъ лѣсовъ, то въ первой мы наблюдаемъ преобладаніе сѣверныхъ формъ, свойственныхъ тайгѣ и отчасти тундрѣ, а во второй—южныхъ и характерныхъ для полосы островныхъ лѣсовъ.

Кромѣ повсемѣстно встрѣчающихся *воронихъ*, *скворцовъ*, *воробьевъ*, *щелковъ*, *ласточекъ* и *голубей* мы упомянемъ слѣдующихъ, характерныхъ для полосы тайги и потому называемыхъ таежными формами. Изъ хищныхъ здѣсь гнѣздятся: *сѣверный мохноногий канюкъ* (*Archibuteo lagopus*) и *сарычъ* (*Buteo vulgaris*), *орланъ-блѣхостъ* (*Haliaeetus albicilla*), характерный представитель тайги—*холзанъ* (*Aquila chrysaetos*), *уральская сова* и *каменная неясыть* (*Syrnium uralense*, *S. lapponicum*), характерная для тундры *бѣлая сова* (*Nyctea nivea*) и *ястребиная сова* (*Surnia ulula*). Кромѣ европейскаго *филина* (*Bubo maximus*) здѣсь встрѣчается и *сибирскій филинъ* (*Bubo maximus sibiricus*), который на Уралѣ достигаетъ западнаго предѣла своего распространенія и отличается отъ европейскаго еще болѣе величиной, болѣе блѣдной окраской и болѣе густымъ опереніемъ. Изъ дятловыхъ характерны *черный дятель* или *желна*, *трехпалый* и *пестрый дятлы* (*Picus martius*, *P. tridactylus*, *P. major*). Изъ пѣвчихъ типичными представителями тайги являются *вьюрокъ* (*Fringilla montifringilla*), *чижъ* (*Chrysomitris spinus*) и *московка* (*Parus ater*). Затѣмъ обыкновенны *ронжа* (*Garrulus infaustus*), *оршювая* (*Nucifraga caryocatactes*), *клестъ-еловикъ* и восточно-сибирскій *бѣлопоясный клестъ* (*Loxia curvirostra*, *L. bifasciata*), *скнырь* (*Pyrrhula coccinea*), *свиристель* (*Ampelis garrulus*), *лѣсная шевица* (*Anthus arboreus*), *желтоголовая трясогузка* (*Motacilla citreola*), *поползень уральскій* (*Sitta uralensis*), отличающійся отъ европейскаго значительно меньшими размѣрами, *синица-чаекъ* (*Parus borealis*), *тѣночка зеленая* и *сибирская* (*Phylloscopus viridanus*, *Ph. tristis*), восточно-сибирскій *дроздъ-деряба*, *тѣчій* и *бѣлобровый дрозды* (*Turdus viscivorus*, *T. musicus*, *T. iliacus*). Слѣдуетъ упомянуть, что *клестъ-сосновикъ* (*Loxia pityopsittacus*), *кузнечикъ* (*Phylloscopus collybita*) и *черный дроздъ* (*Turdus merula*) достигаютъ на Уралѣ восточнаго предѣла своего распространенія. Изъ семейства *куролиныхъ* здѣсь водятся *бѣлая тундровая куропатка* (*Lagopus albus*), спускающаяся далеко на югъ, и *горная куропатка* (*Lagopus alpinus*), встрѣчающаяся на безлѣсныхъ вершинахъ горъ сѣверной части Пермской губ. Кромѣ обыкновеннаго *глухаря* (*Tetrao urogallus*), въ горахъ встрѣчается и восточно-сибирскій *каменный глухарь* (*Tetrao urogalloides*), отличающійся отъ перваго сравнительно меньшей величиной и болѣе длиннымъ хвостомъ; токуетъ онъ обыкновенно въ горахъ и рѣдко спускается въ лога. По своему промысловому значенію въ Приуральѣ среди птицъ едва ли не первое мѣсто занимаетъ *рябчикъ* (*Tetrao bonasia*). Количество ежегодно добываемыхъ рябчиковъ опредѣляется въ среднемъ до 200.000 какъ для Вятской, такъ и для Пермской губ. *Голенастья*, равно какъ и *водоплавающая*, представлены въ большинствѣ сѣверными формами, именно *цѣлтомъ большимъ*, *турухтаномъ*, *мородункой* и *чернышемъ* (*Totanus glottis*, *T. pugnax*, *T. terekus*, *T. ochropus*), *ду-пелемъ* и *вальдинепомъ* (*Scolopax major*, *S. rusticola*). Все это обитатели лѣсныхъ болотъ. Наконецъ *песочникъ малый*, *кумичекъ-воробей*, *чернозобикъ* и *краснозобикъ* (*Tringa minuta*, *T. Temminkii*, *T. alpina*, *T. subarquata*)—жители долинъ рр. *Камы* и *Бѣлой*. Большія лѣсныя озера служатъ любимымъ мѣстопребываніемъ водоплавающихъ. Таковы болѣе сѣверныя *Зауральскія озера* съ ихъ небольшими островками, расположенными

посрединѣ озеръ и отличающимися сравнительно малой доступностью. По мѣрѣ приближенія къ такимъ островамъ все слышнѣе и слышнѣе становится гулъ безчисленныхъ голосовъ водяной птицы и въ этомъ гулѣ постепенно выдѣляются то звучный крикъ *лебедя* (*Cygnus musicus*), то пронзительный хохотъ большой *чайки-хохотуны* (*Larus cachinnans*); чаще и чаще въ почтительномъ отдаленіи ныряютъ *рогатая* и *большая поганки* или *нырцы* (*Podiceps aritus*, *P. cristatus*), кувыркаются большія *гагары* (*Colymbus arcticus*), на далекое разстояніе оглашая воздухъ своимъ заунывнымъ „погибъ“, все чаще поднимаются селезни *крохалей* (*Mergus albellus*, *M. serrator*, *M. merganser*), *гоголей* (*Fuligula clanga*), *свѣзлей* или *свистуновъ* (*Anas penelope*) и др. породъ *утокъ*; сотни *крачекъ* (*Sterna hiundo*) и *рыболововъ* (*Larus minutus*) трепещутъ надъ гнѣздами. Туча кружащихся надъ головой *чаекъ*, невыразимый крикъ поднятой птицы, проворно скрывающіеся итенцы и берегъ, бѣлѣющій отъ массы изверженій и валяющейся скорлупы,—все это указываетъ на дикость этихъ озеръ и необыкновенное богатство ихъ водяной птицей.

Гораздо богаче таежной птичьей фауны полосы островныхъ лѣсовъ, что вызывается въ значительной мѣрѣ преобладаніемъ листовеннаго лѣса, разнообразіемъ мѣстности, обиліемъ встрѣчающихся здѣсь уремъ, заливныхъ луговъ, песчаныхъ отмелей и старицъ. Безъ сомнѣнія здѣсь, какъ и въ болѣе южной степной полосѣ, гнѣздятся многія изъ упомянутыхъ птицъ сѣверныхъ частей,—птицъ, свойственныхъ тайгѣ и отчасти тундрѣ, но не онѣ придаютъ характерную, отличительную окраску фаунѣ островныхъ лѣсовъ: послѣдняя слагается изъ формъ болѣе южныхъ, и эти-то формы являются здѣсь преобладающими, что конечно не мѣшаетъ многимъ изъ нихъ гнѣздиться какъ въ степной полосѣ, такъ и въ полосѣ болѣе сѣверныхъ сплошныхъ лѣсовъ. Изъ видовъ, характеризующихъ островные лѣса, здѣсь гнѣздятся: хищныя—*стрѣй сипъ* (*Vultur fulvus*), *челнокъ* и *сапсанъ* (*Falco subbuteo*, *F. peregrinus*), *скопа* (*Pandion haliaetos*), *подорликъ* и *беркутъ* (*Aquila clanga*, *A. nobilis*), *коршунъ* (*Milvus ater*), *тетережатникъ* (*Astur palumbarius*), *полевой лунь* (*Circus cineraceus*) и *спрая сова* (*Asio otus*), изъ дятловыхъ—*кукушка* (*Cuculus canorus*), *вертилоловка* (*Junx torquilla*), *квоздой* (*Caprimulgus europaeus*), *бѣлостинный дятель* (*Picus leucnotus*) и *стололовый дятель* (*Gecinus canus*). Изъ *тѣвичихъ* характерны: *сойка* (*Garrulus glandarius*), *овсянка-дубровникъ* (*Emberiza aureola*), *яблнкъ* (*Fringilla coelebs*), *дубоносъ* (*Coccytraustes vulgaris*), *пищуха* (*Certhia familiaris scandulaea*), *пеструшка* (*Muscicapa atricapilla*), *иома* (*Oriolus galbula*), *строловая трясогузка* (*Motacilla flava*), *рѣчной сверчокъ* (*Locustella fluviatilis*) и *соловей* (*Erithacus philomela*). Такія формы, какъ *лазоревка* (*Cyanistes coeruleus*), *лѣсная малиновка* (*Hypolais icterina*), *сорокопутъ большой* (*Lanius excubitor*) и *тѣночка лѣсная* (*Phylloscopus sibilatrix*), достигаютъ здѣсь восточнаго предѣла своего распространенія. Голубиныя: *вяхирь* или *витюмень*, *горлица* и *клинтихъ*, не переходящій за Уралъ (*Columba palumbus*, *C. turtur*, *C. oenas*). Изъ *куриныхъ* характерны: *тетеревъ* (*Tetrao tetrix*), *бѣлобрюхий глухарь* (*Tetrao urogallus uralensis*), не идущій далѣе Уфимской и Оренбургской губ. на западъ отъ Урала, и *спрая куропатка* (*Perdix cinerea*), постепенно подвигающаяся къ сѣверу. Изъ *голенастыхъ*, живущихъ по берегамъ рѣкъ и озеръ, а также на болотахъ, нерѣдки *улитъ красноногий* или *травникъ* (*Totanus calidris*), *куликъ-сорока* (*Haematopus ostralegus*), *бекасъ* (*Scolopax gallinago*),

пиолиця (*Vanellus cristatus*), *коростель* или *дергачь* (*Crex pratensis*), *журавль* (*Grus cinerea*) и *спрая цапля* (*Ardea cinerea*). Наконецъ весьма обыкновенны такія водоплавающія, какъ *кряква* (*Anas boschas*), *шилохвость* (*A. acuta*) и *чирки* (*A. crecca* и *A. querquedula*).

Хотя фауна птицъ открытой или степной зоны по количеству гнѣздящихся видовъ почти не уступаетъ фаунѣ предыдущей зоны, тѣмъ не менѣе, выдѣливъ птицъ лѣсныхъ, мы получимъ сравнительно немногихъ характерныхъ и постоянныхъ обитателей степей. Къ нимъ относятся: *хищныя* — *кобчикъ* (*Erythropus vespertinus*), *балобанъ* (*Hierofalco saker*), *могильникъ* (*Aquila heliaca*), *степной лунь* (*Circus macrurus*), гнѣздящийся часто въ совершенно безлѣсной мѣстности, на землѣ, и наконецъ *зорька* (*Scops giu*), жительство уремы. Изъ пѣвчихъ — *жаворонокъ степной* (*Alauda calandra*), *желтолобая трясогузка* (*Motacilla campestris*), *соловьиный сверчокъ* (*Locustella luscinioides*) и *чеканъ индѣйскій* (*Pratincola mauga*). Изъ *куриныхъ* характеренъ *перепелъ* (*Coturnix communis*), живущій близъ воздѣлываемыхъ полей и весьма быстро подвигающійся къ сѣверу. Изъ *голенастыхъ* типичными степными обитателями являются *стрепетъ* (*Otis tetrax*), *дрофа* или *дудакъ* (*O. tarda*), *тиркушка степная* (*Glareola melanoptera*) и *пиолиця степная* (*Vanellus gregarius*). Остальныя голенастыя, какъ *улитъ прудовый* (*Totanus stagnatilis*), *лысуха* (*Fulica atra*), *болотный куликъ* (*Limosa melanura*), *степные кулики* (*Numenius arquata*, *N. phaeopus*), *выпь* и *бѣлая цапля* (*Ardea stellaris*, *A. alba*), равно какъ и водоплавающія — *бѣлокрылая* и *черная мартышки* (*Hydrochelidon leucoptera*, *H. nigra*), *бѣлоглазый* и *красноглазый нырки* (*Fuligula pyroca*, *F. rufina*) и др., суть жители разныхъ водоемовъ — озеръ, болотъ и рѣчекъ степной полосы.

Обращаясь къ фаунѣ *пресмыкающихся* (*Reptilia*) и *земноводныхъ* (*Amphibia*) мы должны отмѣтить сравнительную многочисленность и разнообразіе водящихся въ нашей области формъ. Объясняется это интересное обстоятельство главнымъ образомъ разнообразіемъ самой природы, — разнообразіемъ, стоящимъ въ тѣсной связи съ постепеннымъ измѣненіемъ климата Приуралья. Какъ извѣстно, особенность этихъ животныхъ состоитъ въ томъ, что они не имѣютъ собственной постоянной температуры тѣла, которая у нихъ всецѣло зависитъ отъ температуры окружающаго ихъ воздуха. По мѣрѣ того какъ воздухъ становится теплѣе, дыханіе ихъ усиливается, кровь движется быстрѣе по тѣлу, растетъ потребность въ пищѣ и всѣ движенія становятся интенсивнѣе. Отсюда большая потребность пресмыкающихся въ солнечномъ теплѣ и многочисленность ихъ въ болѣе теплыхъ и жаркихъ странахъ. Это же мы замѣчаемъ и на пресмыкающихся Приуралья, съ его значительнымъ измѣненіемъ климатическихъ условий отъ сѣвера къ югу.

Кромѣ повсемѣстно распространенныхъ четырехъ видовъ *ящерицъ*, именно *живородящей*, *прыткой* и *зеленой* (*Lacerta vivipara*, *L. agilis*, *L. viridis*) и *веретеницы* или *мѣдянки* (*Anguis fragilis*), не доходящей съ юга даже до *Богословска*, а также двухъ видовъ *змѣй* — *ужа* (*Tropidonotus natrix*) и *ядовитой гадюки* (*Vipera berus*), остальные представители свойственны исключительно болѣе теплой, южной половинѣ Оренбургской губ. и являются жителями открытыхъ мѣстъ или степей. Изъ ящерицъ сюда относится только одна форма, именно *ящурка быстрая* (*Eremias velox*), встрѣчающаяся въ пескахъ самыхъ южныхъ частей Орен-

бургской губ. Изъ змѣй встрѣчаются: *желтопузый полозъ* (*Elaphis dione*) — южная степная форма, доходящая до верхняго теченія р. *Сакмары*, а также чрезвычайно рѣдко встрѣчающаяся около Оренбурга *мѣдянка гладкая* (*Coronella austriaca*); изрѣдка въ долинѣ средняго теченія р. *Урала* встрѣчаются *ужъ водяной* (*Tropidonotus hydrus*) и наконецъ *степная гадюка* (*Vipera Renardi*), отличающаяся отъ упомянутой лѣсной гадюки своимъ свѣтлымъ цвѣтомъ и всегда очень хорошо выраженной темной зигзаговидной линіей на спинѣ, а также и большей величиной. Изрѣдка въ долинѣ средняго теченія р. *Урала* встрѣчается *обыкновенная рѣчная черепаха* (*Emys lutaria*).

Земноводныя, какъ связанныя въ извѣстную пору жизни съ пребываніемъ въ водѣ, являются менѣе зависимыми отъ температуры, хотя и здѣсь мы можемъ замѣтить, что нѣкоторыя, какъ *травяная* или *обыкновенная лягушка* (*Rana temporaria*, *R. agilis*, *R. oxyporrhina*) и *сырая жаба* (*Bufo vulgaris*), распространены по всему Приуралью, тогда какъ другія — *зеленая лягушка* (*Rana esculenta*), *квакши* или *древесная лягушка* (*Hyla arborea*), *жерлянка* (*Bombinator igneus*), *чесночница* (*Pelobates fuscus*) и *зеленая жаба* (*Bufo viridis*) являются болѣе южными обитателями и доходятъ лишь до южныхъ частей Пермской губ. Изъ хвостатыхъ гадювъ кромѣ гребенчатого и полосатаго *тритоновъ* (*Triton cristatus*, *T. taeniatus*), не встрѣчающихся будто бы по ту сторону Урала, въ Приуральѣ, именно въ Челябинскомъ у. Оренбургской губ. и въ восточной части Пермской губ. водится чисто сибирскій видъ — *четырёхпалый тритонъ* (*Salamandrella Keyserlingii*), отличающійся отъ нашихъ тѣмъ, что онъ имѣетъ на заднихъ ногахъ не по пяти, а по четыре пальца и небные зубы, расположенные не двумя, а четырьмя рядами.

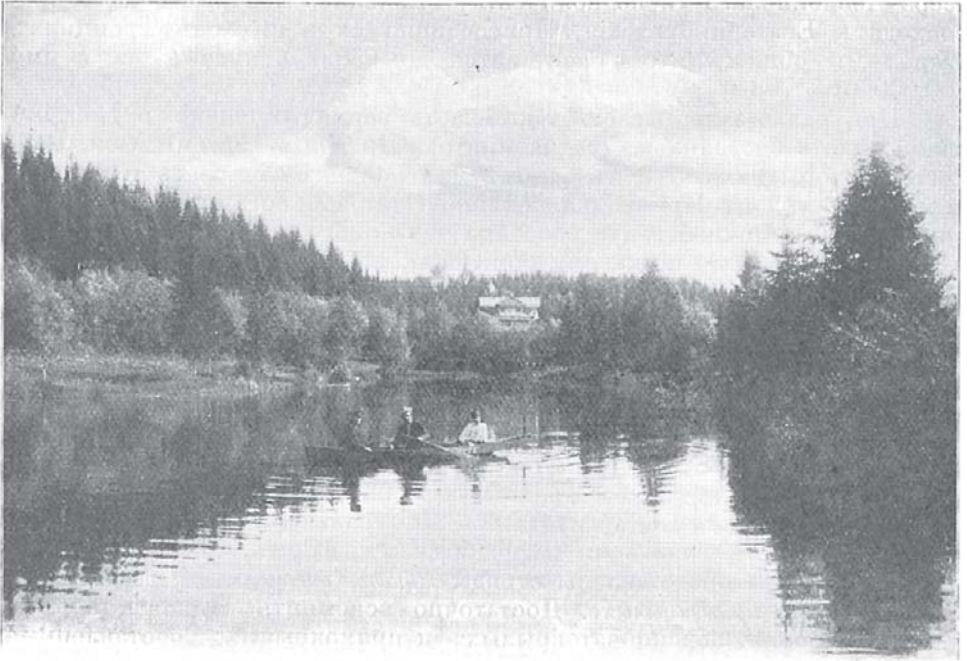
Переходимъ наконецъ къ обзору представителей класса *рыбъ*. Кромѣ многочисленныхъ озеръ, лежащихъ по ту сторону Урала и носящихъ общее названіе *Зауральскихъ озеръ*, большая часть водъ Приуралья относится къ бассейну р. *Камы* съ ея большими притоками рр. *Вяткой* и *Бѣлой*. Будучи сама наибольшимъ притокомъ многоводной р. Волги, Кама имѣетъ и весьма сходную съ нею фауну рыбъ. Общій характеръ послѣдней опредѣляется преобладаніемъ *карповыхъ* рыбъ и отсутствіемъ сиговыхъ и лосося (*Salmo salar*). Присутствіе же въ Камскомъ бассейнѣ такихъ двухъ представителей лососевыхъ рыбъ, какъ проходная *бѣлорыбца*, очень близкая разновидность *нельмы* (*Stenodus nelma* var. *leucichtys*) и *красуля*, или *лень* (*Salmo fluviatilis*), обычная для водъ Сибири, свидѣтельствуетъ о многихъ общихъ чертахъ бассейновъ Волги и Оби.

Отмѣтимъ болѣе обыкновенныхъ рыбъ рѣчной системы нашей области. Изъ *окуневыхъ*: *окунь* (*Perca fluviatilis*), *ершъ* (*Acerina cernua*), *судакъ* (*Lucioperca sandra*) и *бѣршъ* (*L. volgensis*). *Тресковые*: *налимъ* (*Lota vulgaris*), болѣе обыкновенный на сѣверѣ, гдѣ онъ достигаетъ и большихъ размѣровъ (до 1 — 2 пуд.). *Сомовыя*: *сомъ* (*Silurus glanis*), распространенный въ нижнемъ теченіи р. *Камы* и въ особенности рр. *Уфы* и *Бѣлой*. Изъ *карповыхъ*: встрѣчающіеся чаще въ озерахъ нежели въ рѣкахъ *золотистый* и *серебристый караси* (*Carassius vulgaris*, *C. gibelio*), *минь* (*Tinca vulgaris*), *пескарь* (*Gobio fluviatilis*), *лешигъ* (*Abramis brama*), *густера* (*Blicca bjoerkna*), *шереспѣръ* (*Aspius rapax*), *язь* или *подъязыкъ* (*Idus melanotus*), *краснопѣрка* (*Scardinius erythropthalmus*), *плотва* или *чебакъ* (*Leuciscus*

rutilus), *голавль* и *елець* (*Squalius cephalus*, *S. leuciscus*). *Вьюновья*: *голецъ* (*Cobitis barbatus*) и *щиповка* (*C. taenia*). Изъ лососевыхъ, кромѣ упомянутыхъ уже проходной бѣлорыбицы и красули, во всѣхъ быстротекущихъ горныхъ рѣкахъ и рѣчкахъ встрѣчаются *хариусъ* (*Thymallus vulgaris*), а затѣмъ и *таймень* (*Salmo trutta*). Изъ осетровыхъ, кромѣ стерляди (*Acipenser ruthenus*)—постоянной обитательницы прѣсныхъ водъ, въ притоки Камы (*Колву*, *Вишеру*, *Чусовую*) и въ р. *Бѣлую* въ періодъ нереста заходятъ *осетръ* (*A. Güldenstaedti*) и *бѣлуа* (*A. huso*). Такъ въ 1861 г., по словамъ Сабанѣева, въ р. *Вишеръ*, у д. *Сыпучихъ* была поймана огромная бѣлуа, вытянувшая 40 пудовъ. Точно также къ проходнымъ рыбамъ относится изъ *миноновыхъ*—*волжская минога* (*Petromyzon Wagneri*), которая изъ Каспійскаго моря огромными полчищами входитъ для икротетанія въ Волгу, а оттуда и въ Каму.

Было время, именно XVIII и начало XIX в., когда богатство Камскаго бассейна рыбой было необыкновенно велико, какъ то можно видѣть изъ воспоминаній С. Т. Аксакова. Но съ перехватываніемъ главной массы рыбы въ устьяхъ Волги это время давно миновало. Нынѣ жители береговъ занимаются, правда, рыболовствомъ, но, не смотря на большое количество рѣкъ, рѣчное рыболовство, за исключеніемъ развѣ Чердынскаго у., развито въ общемъ довольно слабо. Мѣстной рыбы не хватаетъ на удовлетвореніе собственной потребности и она привозится изъ-за Уральскихъ горъ. Зауральская же рыба добывается главнымъ образомъ изъ многочисленныхъ озеръ юго-восточнаго склона Уральскихъ горъ. Какое огромное количество рыбы вылавливается въ этихъ озерахъ, можно судить изъ того, что ею снабжаются не только такія огромныя площади, какъ Пермская и Оренбургская губ., но даже Уфимская, Вятская и Казанская губ., куда озерная рыба идетъ въ огромномъ количествѣ и гдѣ она съ успѣхомъ конкурируетъ даже съ волжской рыбой. Въ Екатеринбургскомъ у. насчитывается до 150 большихъ и малыхъ озеръ. Большая часть ихъ расположена вдоль Уральскихъ горъ, имѣетъ весьма значительную глубину, соединена между собою протоками, и служитъ для нѣкоторыхъ заводовъ какъ-бы запасными прудами. Таковы въ особенности озера *Кыштымскаго* и *Каслинскаго Урала*: *Иткуль*, *Синарское*, *Окункуль*, *Иртяшъ*, *Увельды* и др. Менѣе многочисленныя *Шадринскія* озера вмѣстѣ съ *Челябинскими* принадлежатъ уже къ числу настоящихъ степныхъ озеръ, отличаются незначительной глубиной и рѣдко находятся въ связи между собой. Не питаемыя рѣками, онѣ, при быстромъ истребленіи лѣсовъ, все болѣе и болѣе мелѣютъ и обращаются въ болота. Нѣкоторые изъ нихъ, какъ *Чебакуль*, *Калды* и др., содержатъ замѣтную примѣсь соли, а далѣе на югъ, въ Челябинскомъ и Троицкомъ у.у. нѣкоторыя соленыя озера содержатъ уже такой значительный процентъ соли, что служатъ отчасти для добычя послѣдней. Многіе пруды и проточныя камышевыя озера замѣчательны своими такъ называемыми „*лавдами*“. Послѣднія состоятъ изъ плавучихъ камышей и другихъ водныхъ растений, оторвавшихся отъ берега вслѣдствіе сильной прибыли воды или другихъ причинъ и увлекаемыхъ отчасти теченіемъ рѣки, отчасти силой вѣтра. Въ жизни рыбъ эти лавды играютъ весьма важную роль: втеченіе всего іюля и августа мѣсяцевъ вся мелкая рыба укрывается подъ ними и только

къ осени выходить на открытыя мѣста; эти лавды служатъ слѣдовательно какъ-бы убѣжищемъ и вмѣстѣ съ тѣмъ питомникомъ молодой рыбы, которая находитъ здѣсь во-первыхъ полную безопасность отъ хищныхъ щукъ, окуней и главнымъ образомъ отъ жадныхъ рыбопромышленниковъ-арендаторовъ, а во-вторыхъ и обильную пищу. Главную массу озерной рыбы составляютъ *окунь*, *чебакъ*, *щука* и *ершъ*. Замѣчательно между прочимъ, что нѣкоторыя озера, какъ напр. *Узкое* и *Глухое*, населены однѣми щуками. Иловатыя озера изобилуютъ *линями* и *карасями*, а въ проточныхъ ловятся *налимъ*, *язь* и *елець*. Всѣ эти рыбы отличаются



Прудъ Филейскаго монастыря близъ г. Вятки.
(По фот. П. Г. Тихонова).

здѣсь значительной величиной: такъ, напр., попадаются окуни въ 10—12 фунтовъ, а пудовыя и даже двухпудовыя щуки не составляютъ особенной рѣдкости; вылавливались иногда и еще болѣе крупныя щуки. Несмотря на страшныя злоупотребленія арендаторовъ и самое неразумное вылавливаніе, рыбы здѣсь все еще очень много, благодаря главнымъ образомъ обилію питательныхъ веществъ. О богатствѣ этихъ озеръ рыбой можно судить уже по тому, что уловы считаются здѣсь не поштучно и не пудами, а коробами (въ каждомъ отъ 70 до 80 пуд. рыбы). „Было время, когда въ этихъ башкирскихъ озерахъ одинъ день закидывали и тянули неводъ, а пять дней вынимали рыбу изъ мотни. Въ 1860-хъ годахъ въ одну тоню вытаскивали до 5.000 пудовъ (озеро *Маянь* и др.), да и не такъ давно еще во многихъ большихъ

озерахъ нерѣдко вытаскивали до 15—20 коробовъ; даже въ маленькихъ озерахъ рѣдкая тonya бывала менѣе 100 пудовъ“ (Вешняковъ). При огромномъ количествѣ озеръ и многочисленности арендаторовъ, которые изъ боязни конкуренціи ведутъ свое дѣло въ строжайшей тайнѣ, трудно составить себѣ сколько-нибудь точное представленіе относительно общей численности вылавливаемой рыбы. На основаніи съ большимъ трудомъ собранныхъ статистическихъ данныхъ Л. Сабанѣевъ приводитъ слѣдующія цифры: на однихъ озерахъ Екатеринбургскаго у. „вылавливается болѣе 200.000 пудовъ на сумму въ 300.000 р. Нѣсколько менѣе уловъ всѣхъ Шадринскихъ озеръ, но озера Челябинскаго у., по количеству вылавливаемой рыбы, даже превосходятъ Екатеринбургскія. Присоединяя сюда и уловъ Троицкихъ озеръ, въ общемъ итогѣ составитя до 650.000 пудовъ на сумму 800.000 руб.“.

Приуралье захватываетъ также часть верхняго теченія р. *Печоры* и лѣвую часть бассейна р. *Тобола*, притока Иртыша, системы Оби. Верховья Печоры находятся въ одномъ изъ наиболѣе глухихъ и малонаселенныхъ угловъ Приуралья. Здѣшнее рыбное богатство, съ составомъ рыбъ, типичнымъ для бассейна Сѣвернаго океана (см. „Россія“, т. IV), не подлежитъ никакому сомнѣнію; но малая заселенность рѣки является причиной того, что рыбныя богатства эксплуатируются здѣсь пока еще слабо. Рыбная фауна Обскаго бассейна въ предѣлахъ Приуралья всецѣло соотвѣтствуетъ той, которая была описана въ XVI т. „Россіи“; но такъ какъ Приуралью принадлежатъ только верхнія части теченія протоковъ Тобола, то рыбное богатство ихъ конечно ниже, чѣмъ таковое въ предѣлахъ Тобольской губ. Довольно же сильное заселеніе этихъ притоковъ является причиной того, что мѣстной рѣчной рыбы здѣсь не можетъ хватать на нужды населенія.

Фауна *безнозочныхъ* животныхъ Приуралья отличается также значительнымъ богатствомъ и разнообразіемъ формъ. Изъ *насъкомыхъ* наиболѣе богато представлены отряды *жуковъ*, *бабочекъ*, *перепончатокрылыхъ*, а также *прямокрылыхъ*. Достаточно вспомнить каталоги и монографіи бабочекъ, перепончатокрылыхъ и прямокрылыхъ, составленные покойнымъ Эверсманномъ, а также Круликовскимъ, чтобы удѣдиться въ справедливости только-что сказаннаго. Другіе отряды разработаны, къ сожалѣнію, менѣе подробно. Изъ *насъкомыхъ* мы приведемъ только нѣсколько формъ, съ которыми намъ чаще приходится встрѣчаться и которые оказываютъ иногда значительное вліяніе на наше матеріальное благосостояніе. Въ 1893 и 94 г.г. сосновыя насажденія *Кыштымской* и *Каслинской* дачъ подверглись нападенію *бабочки-монашенки* (*Operia monacha*), *сосновой совки* (*Trachea piniperda*) и *сосноваго пильщика* (*Lophyrus pinii*), но благодаря своевременно принятымъ мѣрамъ они причинили сравнительно небольшой вредъ.

Южная часть Приуралья сравнительно нерѣдко посѣщается азиатскими гостями, именно *саранчевыми* (*Acridioidea*) изъ прямокрылыхъ. Къ нимъ относятся: особенно вредная по своимъ сильнымъ періодическимъ размноженіямъ *перелетная саранча* (*Pachytylus migratorius*), *прусица* (*Caloptenus italicus*), *сибирская кобылка* (*Gomphocerus sibiricus*) и *ширококрылая кобылка* (*Bryodema tuberculata*). Обиліе на Зауральскихъ озерахъ *мошки* (*Simulia*) и другихъ *насъкомыхъ*, особенно *мошкаръ* (*Phry-*

ganea) и *поденки* (Ephemera), личинки которыхъ живутъ въ водѣ, привлекаетъ къ берегамъ многихъ рыбъ (язя, ельца и др.), скрывавшихся до того или на глубинѣ, или подъ лавдами. По тѣмъ же причинамъ молодь этихъ рыбъ покидаетъ рѣчки и протоки и окончательно входитъ въ озера. Еще большее значеніе въ экономіи природы Зауральскихъ озеръ имѣютъ нѣкоторые *низшія ракообразныя* (Entomostraca). Среди нихъ первенствующая роль принадлежитъ небольшому, около полудюйма, рачку, извѣстному подъ названіемъ *бокоплава* (Gammarus pulex), мѣстными же жителями называемому *мормышемъ*. Этотъ бокоплавъ составляетъ главную, почти исключительную пищу здѣшнихъ рыбъ. Мѣстами, особенно въ карасиныхъ озерахъ, мормышь встрѣчается въ такомъ множествѣ, что за ночь сильно поѣдаетъ выставленныя сѣти. При громадномъ запасѣ гнющихъ растительныхъ и отчасти животныхъ остатковъ очевидно существованіе мормыша, а слѣдовательно и обиліе рыбы обезпечено еще на долгія времена. Большое значеніе имѣютъ также *паразитическія веслоногіе рачки*, именно свободно плавающий и временно паразитирующий *карповъ* (Argulus foliaceus), называемый рыбаками *рыбьей вошью*; затѣмъ вѣдряющіяся въ мускулы и производящія на тѣлѣ кровавыя язвыны *лернеоцеры* (Lerneocera cupripasea, L. gobiana), живущій на жабрахъ карповыхъ *ергасиль* (Ergasilus Sieboldii) и наконецъ нерѣдкій въ полости рта окуня *окунетъ* (Aechteges percaurum). Эти паразиты составляютъ главную причину мора, который наблюдается періодически на Зауральскихъ озерахъ, большей частью въ самое жаркое время года, и принимаетъ иногда невѣроятныя размѣры.

Въ заключеніе разсмотримъ еще любопытный фактъ переселенія нашего долгоногогаго *рѣчной рака* (*Astacus leptodactylus*) черезъ Уралъ. Дѣло въ томъ, что до начала XIX в. раки встрѣчались въ Приуральѣ только по европейскую сторону Уральскихъ горъ и вовсе не были извѣстны на восточномъ его склонѣ. Хотя и существуетъ указаніе Палласа, что въ 1776 г. уже стали появляться раки въ верховьяхъ рѣки *Уя*, на основаніи котораго нѣкоторые изслѣдователи допускаютъ, что черезъ *Уй* и *Тоболъ* они могли распространиться по всему бассейну Иртыша, однако большинство достовѣрныхъ данныхъ говоритъ за то, что раки пересажены туда человекомъ искусственно. Въ 1805 г. была сдѣлана первая попытка переселить рака на восточный склонъ Урала, для чего съ р. *Чусовой* было привезено нѣсколько сотъ боченковъ раковъ и они были разсыпаны въ *Екатеринбургъ* въ р. *Исетъ*. Но эта попытка была безуспѣшна. Затѣмъ въ 1821 г. шадринскій богачъ Фетисовъ привезъ съ р. *Чусовой* до 200 раковъ и пустил ихъ въ р. *Исетъ* противъ г. *Шадринска*. Эти раки привились и въ скоромъ времени они распространились отсюда вверхъ и внизъ по р. *Исети*. Въ 1840-хъ годахъ раки изъ *Исети* были пересажены въ количествѣ 20 возовъ *Словцовымъ* и архимандритомъ *Владиміромъ* въ р. *Туру*, въ г. Тюмени. Благодаря илистому дну рѣки и другимъ удобствамъ они распространились быстро по Турѣ. Изъ Туры и *Исети* они пошли дальше и распространились наконецъ по всему бассейну Иртыша.